



سلام دانشجو

تهیه و تدوین: دکتر عبدالایمان عمویی ، حمزه گیلکی بیشه ، دکتر زینب جهانیان

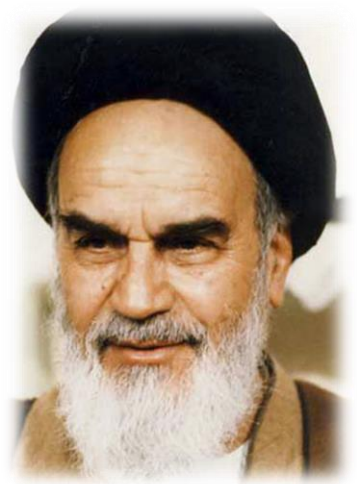
ناشر: معاونت فرهنگی و امور دانشجویی دانشگاه علوم پزشکی بابل

مازندران / بابل / دانشگاه علوم پزشکی / معاونت فرهنگی و امور دانشجویی

www.student.mubabol.ac.ir

تلفن: ۰۱۱-۳۲۱۹۸۴۹۰

تلفکس: ۰۱۱-۳۲۱۹۰۵۹۴



امام خمینی (ره)

دانشجویان ذخایر این ملت هستند، مقدرات مملکت ما در آتیه به دست دانشجویان امروز است.



مقام معظم رهبری

عشق و علاقه من به دانشجویان، بخش عمده اش ناشی از صفا و صداقت دانشجویان است.

تقدیر و تشکر

با تقدیر و تشکر از کلیه همکاران محترم حوزه معاونت فرهنگی و دانشجویی و
اعضای ستاد استقبال از دانشجویان جدید الورد

فهرست مطالب

صفحه

عنوان

فصل اول

.....	محل آغازین تشکیل شهر بابل
.....	تغییر نام از بارفروش ده به بار فروش
.....	جغرافیای شهرستان بابل

فصل دوم

.....	تاریخچه روند تأسیس دانشگاه علوم پزشکی بابل
-------	--

فصل سوم

.....	اهداف و وظایف اساسی دانشگاه
.....	وظائف و اختیارات هیأت رئیسه دانشگاه
.....	شوراهای دانشگاه
.....	شورای پژوهشی دانشگاه
.....	دفتر نهاد نمایندگی مقام معظم رهبری دانشگاه

فصل چهارم

.....	معاونت آموزشی دانشگاه
.....	دانشکده پزشکی
.....	دانشکده دندانپزشکی
.....	دانشکده پیراپزشکی
.....	دانشکده پرستاری و مامایی فاطمه زهرا (س) رامسر
.....	دانشکده توانبخشی
.....	دانشکده طب سنتی
.....	دانشکده پردیس خودگردان
.....	معاونت تحقیقات و فناوری دانشگاه
.....	معاونت دانشجویی و فرهنگی دانشگاه

..... آشنایی با واحد تربیت بدنی

..... راهنمای استفاده از وام و تسهیلات

..... مرکز مشاوره و راهنمایی دانشجویان

..... امور تغذیه

..... خوابگاه خواهران

..... خوابگاه برادران

..... شیوه نامه اجرایی آیین نامه انضباطی دانشجویان

..... شورای صنفی دانشجویان

..... کانونهای دانشجویی معاونت فرهنگی و امور دانشجویی

..... انجمن اسلامی دانشجویان

..... بسیج دانشجویی دانشگاه

بنام خداوند جان و خرد

دانشجوی فرهیخته:



اکنون که با تلاش و مساعی بسیار و با عنایات خداوند متعال ، توفیق داشته اید که از ره یافتگان به مهد علم و دانش و اخلاق و معرفت باشید، مقدمتان را

گرامی داشته و از اینکه دانشگاه علوم پزشکی بابل را انتخاب نموده اید، بسیار خرسندیم.

این دانشگاه، بعنوان اولین دانشگاه علوم پزشکی شمال کشور قدمتی حدوداً ۳۲ ساله دارد که در جهت ارتقاء آموزش، پژوهش و ارائه خدمات بهداشتی- درمانی تلاش مضاعف داشته است. در آغاز ماه مهربانی، ماه علم و معارف انسانی با خدای خویش پیمان می بندیم که حافظ ارزشهای والای اسلامی- انسانی بوده، در راه ارتقاء سطح علمی دانشگاه، کوشا باشیم و محیطی سرشار از نشاط و معنویت برای کلیه عزیزان دانشجو فراهم سازیم. پیشنهادات و انتقادات منصفانه، راهگشای حل بسیاری از معضلات موجود خواهد بود. توفیقات شما را در راه کسب علم و تعالی اخلاقی و ورعایت موازین انضباطی دانشگاه از خداوند متعال مسئلت دارم.

دکترسید مظفر ربیعی

رییس دانشگاه علوم پزشکی و خدمات بهداشتی درمانی بابل

بسم...الرحمن الرحيم

هل يستوى الذين يعلمون و الذين لا يعلمون

(آیا آنان که می دانند با آنان که نمی دانند، برابرند؟! قرآن کریم، سوره زمر، آیه ۹)

به نام خداوند جان آفرین حکیم سخن در زبان آفرین

سلام دانشجوی عزیز و موفق



ورود شما دانشجوی گرامی را به دانشگاه، مهد علم و

دانش، کانون تولید فکر و فرهنگ و مرکز رشد و پرورش

استعدادهای درونی صمیمانه گرامی میداریم. زندگی

دانشجویی و سالهای حضور در دانشگاه، تجربه

منحصر به فرد و بعضا چالش برانگیزی است که در عین شیرینی و جذابیت، مسائل و مشکلات

خود را به همراه دارد. معمولا دانشجویان با دنیایی از آرزوها و انتظارات به دانشگاه وارد می

شوند. برخی از این آرزوها دست یافتنی و بعضی دور از دسترس می باشند. اگر شناخت درستی

از محیط و زندگی خود نداشته باشیم، دچار انتظارات آرمان گرایانه و نوعی سرخوردگی و تعارض

می شویم. به هر حال به یاد داشته باشید که زندگی دانشجویی با شرایط زندگی دانش آموزی

تفاوت های اساسی دارد، که اگر چه در شروع چالش آفرین بنظر می رسد، ولی در اواخر سال

های دانشگاه به تجربه ای پربار مبدل خواهد شد.

زندگی دانشجویی تنها محدود به تحصیل دانش و درس خواندن نمی باشد؛ بلکه دانشجویان

باید در برنامه ها و فعالیت های اجتماعی، فرهنگی- هنری، ورزشی، علمی و پژوهشی مشارکت

فعال داشته و به منظور قبول مسئولیت های مختلف کشور در آینده نیازمند به رشد و توسعه شخصیت اجتماعی و کسب مهارت های لازم خواهند بود.

معاونت دانشجویی و فرهنگی دانشگاه با درک کامل این شرایط و با برخورداری از امکانات موجود نظیر کانون های فرهنگی، هنری، علمی، پژوهشی و تشکل های دانشجویی، واحد تربیت بدنی، اداره تغذیه و رفاه و مرکز مشاوره و ایجاد بستر مناسب برای مشارکت و درک انتظارات دانشجویان، تلاش می نماید تا نسبت به تأمین نیازهای مختلف تحصیلی، تربیتی، رفاهی، ورزشی، فرهنگی و هنری شما دانشجویان گرامی اقدام نماید. امیدوارم در سال تحصیلی ۹۶-۱۳۹۵، برای همه شما دانشجویان عزیز، سالی سرشار از موفقیت سربلندی و سلامت رقم خورده باشد. انشاء...

دکتر عبدالایمان عمویی

معاون دانشجویی و فرهنگی

دانشگاه علوم پزشکی بابل

فصل اول

محل آغازین

تشکیل شهر بابل

محل آغازین تشکیل شهر بابل

بر اساس آثار مکشوفه در تپه های دینه کوتی واقع در ۲۰ کیلومتری جنوب بابل که در موقعیتی جغرافیایی ۴۶ درجه و ۳۲ دقیقه عرض شمالی و ۵۲ درجه و ۳۳ دقیقه طول شرقی قرار دارد و قدمتی در حدود یک هزار سال قبل از میلاد مسیح را در خود جای داده است ، اینطور نشان می دهد که احتمالاً اولین هسته تأسیس شهرستان بابل فعلی در آن موقعیت بنا نهاده شده است.

نام قدیم بابل را در روایات و کتب تاریخی مامطیر می گفتند که نگارشهای مختلفی از این اسم در منابع قدیم و جدید موجود است.

وجه تسمیه مامطیر

ابن اسفندیار مؤلف کتاب تاریخ طبرستان اسم و تاریخ بنای این شهر را بگفته ای از امام حسن (ع) در هنگام فتح طبرستان نسبت می دهد.

«چون امام حسن بن امیر المومنین علی علیه السام به مامطیر رسید و مالک اشتر نخعی و سپاه عرب با او بودند؛ به عهد خلافت عمر ... آن موضع که مامطیر است به چشم امام حسن بن علی (ع) دلگشای آمد، آبگیرها و مرغان و شکوفه ها و ارتفاع بقعه و نزدیکی به ساحل دریا دید؛ فرمود:

«بقعه طیبه ماء و طیر» از آن تاریخ مختصر عمارتی پدید آمد، تا به عهد محمد بن خالد که والی ولایت بود؛ بازارها فرو نهاد و بیشتر عمارت فرمود؛ در سنه «ستید و مائه» «۱۶۰ هجری قمری» و در همان زمان مازیار بن قارن مسجد جامع بنیاد نهاد و شهر گردانید!»
مامطیر و اولین بار که نام آن در تاریخ آمده است.

نخستین باری که از مامطیر در يك واقعه تاریخی اسم برده شده به سال « ۲۵۰ هـ ق » و هنگام قیام حسن بن زید علوی (داعی کبیر) بر علیه حکمران عرب طبرستان است: «چون کار حسن بن زید قوت گرفت مصمغان بن وند اومید از بیشه بیرون آمد و به مامطیر رسید. روز پنجشنبه ۲۶ شوال سنه خمسين و مائیتین (۲۵۰ هـ . ق) مردم را با بیعت حسن بن زید دعوت کرد. طوعا و رغبتا همه اجابت کردند.

تغییر نام از مامطیر به بارفروش ده بارفروشان

بعد از آنکه سادات مرعشی به سرپرستی میر بزرگ مامطیر را فتح کردند ، سید قوام الدین مرعشی معروف به میر بزرگ به این شهر فرود آمد. چون آمد و رفت پیروان سید موجب رواج کسب و کار گردید اسم شهر به «بار فروش ده» تبدیل شد. در فرهنگ آندراج و انجمن آرای ناصری آمده است که «بارفروش» در قدیم دهی بود و بارهایی که با کشتی از حاجی طرخان واقع در روسیه به بندر مشهد سر (بابلسر) می آوردند. به آن ده حمل نموده می فروختند لهذا این قریه موسوم به «بارفروش ده» شده، به تدریج جماعتی از تجار در آن ساکن شدند و آباد شد.

تغییر نام از بارفروش ده به بارفروش

تا سال ۱۰۶۴ در زمان شاه عباس ثانی ضمن شرح وقایع در آن سال در روضه الصافی ناصری می خوانیم که: «موکب شاهی از فرح آباد و ساری همه راه، گوش بر نغمه هزار دستان ... به قصبه بارفروش ده که قریب به بندر دریای خزر است و از سایر بلاد مازندران، اشهر و اکبر، رفته، بساتین و عمارات دلنشین آنجا را تماشا کرده به علی آباد «قائم شهر» برگشت.

پس مسلم است که تا سال ۱۰۶۴ قمری بابل فعلی همان بارفروش ده بوده است. مؤلف «کتاب شهر بابل» معتقد است که با توجه به کتاب «انتخابات البهیه» که «پرفسور دارن» در مقدمه دوم

این کتاب راجع به کتاب تاریخ شاه عباس ثانی تألیف محمد طاهر وحید، توضیحاتی می دهد و سر فصل های آنرا ذکر می کنند. از جمله در واقع سال ۱۰۷۲ می نویسد «روان شدن رایت نصرت آثار به صوب صلوآب مازندران بهشت نشان...»

متوجه شدن به صوب چپکروود و بارفروش «بنابراین به عقیده ایشان با توجه به تاریخ ۱۰۷۲ می توان استنباط کرد که تغییر نام از بارفروش ده به بار فروش در بین سالهای ۱۰۶۴ تا ۱۰۷۲ هـ ق صورت پذیرفت.

در زمان زندیه مرکز ایالت مازندران از ساری به بار فروش منتقل گردید ولی دوباره در زمان آقا محمد خان قاجار به علت طرفداری مردم بار فروش از خاندان زند این مرکزیت را به ساری عودت داد.

تغییر نام بار فروش به بابل

در سال ۱۳۱۱ شمسی بار فروش دوران عمرانی جدیدی را آغاز کرد و به بابل تغییر نام داد. نام جدید برگرفته از اسم رودخانه ای است که از کناره غربی شهر عبور می کند. در همین سال خیابان قدیم بازار خراب و تعریض گردید، دکانها از نو ساخته شد و برای ادارات دولتی عمارتهای جدیدی بنا گردید به طوری که شهر سیمای جدیدی به خود گرفت.

جغرافیای شهرستان بابل

این شهرستان از شمال با بابلسر و دریای مازندران و از جنوب با سلسله کوه های البرز و از باختر با شهرستان آمل و از خاور و شمال خاوری با شهرستان قائمشهر و ساری همسایه می باشد. از نظر موقعیت طبیعی، سمت شمال و مرکز شهرستان دشت و قسمت جنوبی آن کوهستانی است. هوای دشت مانند سایر نقاط مازندران معتدل و مرطوب و هوای منطقه کوهستانی به ویژه

از ۱۲۰۰ متر به بالا سردسیر و خوش آب و هوا است و از بیلاقات خوب نواحی مازندران محسوب می‌گردد. محصول عمده کشاورزی در قسمت دشت برنج، مرکبات، غلات، حبوبات صیفی و سبزیجات به خصوص کاهوی سرپیچ بابل معروف است. فرآورده های لبنی و دامی و عسل از محصولات کوهستانی بابل به شمار می‌رود.

میزان باران و سایر نزولات جوی مانند سایر نقاط ساحلی مازندران است. آب زراعتی و شرب آن از رودخانه های «کاری» که از رودخانه «هراز» منشعب می‌شود، کلارود یا کلهرود که از ارتفاعات «میان بند» سرچشمه می‌گیرد، سجاد رود و بابلرود، که از سلسله اصلی جبال البرز سرچشمه می‌گیرند، تأمین می‌شود. تنها «آقارود» هست که در بابلکنار از رودخانه بابل جدا شده و پس از مشروب کردن آغوزبن و دهات مجاور آن به صورت مستقل به دریای خزر می‌ریزد.

رودهای یاد شده بالا به جز «آقارود» عموماً قبل از رسیدن به پل معروف و قدیمی محمد حسن خان قاجار به یکدیگر متصل شده به نام «باول» یا «بابل» که نام شهرستان بابل هم از آن گرفته شده است نامیده می‌شود. طول رودخانه ۷۸ کیلومتر و در مصب، عرض آن ۷۹ و عمق آن ۵ متر است. زمانی اقسام ماهی از جمله آزاد، سفید، کیور، تلاجی، اورنج، تیلخس، کلدمه در آن به فراوانی یافت می‌شد ولی در این زمان به علت انتقال آب آن با موتور پمپ های قوی که «لارو» ماهیان را می‌مکد و ورود پساب کارخانه ها و تداخل پس مانده کودهای شیمیایی و سموم مزارع در آن سیستم اکولوژی این رود را مختل نمود. در نتیجه بسیاری از انواع ماهی، دیگر در آن دیده نمی‌شود.

شهرستان بابل بعد از ساری دومین شهرستان از نظر تعداد جمعیت می‌باشد.

این شهرستان متشکل از هفت شهر: بابل، امیرکلا، زرگرشهر، گتاب، گلوگاه، خوشرودپی و مرزیکلا می باشد و همچنین از شش بخش شامل: مرکزی با مرکزیت بابل، بندپی شرقی با مرکزیت گلوگاه، بندپی غربی با مرکزیت خوشرودپی، بابل کنار با مرکزیت مرزیکلا، لاله آباد با مرکزیت زرگر شهر و گتاب با مرکزیت گتاب تشکیل شده است.

آثار تاریخی شهرستان بابل

بقعه امازاده قاسم

یکی از آثار کهنسال بابل در محله آستانه است که آرامگاه قاسم بن موسی کاظم و برادرش حمزه (فرزند امام هفتم) می باشد که در سال ۱۶۱ هجری قمری به شهادت رسید و سال (۸۹۰ هـ.ق) تاریخ ساخت آن می باشد این بقعه دارای درب منبت کاری بسیار نفیسی می باشد. ملاط بین آجرهای این بقعه از ساروج مخصوصی که مشتمل بر آهک و خاکستر چوب و سفیده تخم مرغ بوده است درست شده است.

مقبره سلطان محمد طاهر: در سه کیلومتری شمال شرق بابل واقع و مشهور است به اینکه مدفن فرزند امام موسی کاظم (ع) است. گنبد امام زاده، کثیر الاضلاع، بام آن هرمی و به ارتفاع ۲۲ متر با آجر بنا شده است. در سال ۸۷۵ بنا گردید.

مدرسه و مسجد جامع بابل

از بناهای عهد صفویه است که در زمان فتحعلیشاه بر اثر زلزله خراب شد و در سال ۱۲۲۰ قمری به فرمان شاه و به مباشرت میرزا محمد شفیع صدر اعظم دوباره بنا گردید.

مدرسه و مسجد صدر اعظم

در محله پنجشنبه بازار قدیم بابل واقع است. در سال ۱۲۲۱ به خرج میرزا محمد شفیع صدراعظم ساخته شد و مشارالیه مذکور، دهکده نقیب، دشت بین راه قائمشهر به بابل و مزرعه خشک شورا و ام کا دیگر را وقف این مدرسه علمیه کرده است. در حال حاضر این مدرسه با تعمیرات اساسی و اضافه کردن بنا، به نام مدرسه علمیه خاتم الانبیاء(ص) نامیده می شود.

مدرسه علمیه کاظم بیك

مدرسه و مسجد کاظم بیك در محله سر حمام بابل واقع است که به سال ۱۰۹۲ هجری قمری توسط شخصی به نام حاجی کاظم بیك ساخته شد. بعداً پسر او، آقا محمد رضا در سال ۱۱۰۱ و مولانا میر نظام الدین محمد در سال ۱۱۶۹ آن را تعمیر کردند.

پل محمد حسن خان

در قدیم بر روی رودخانه بابل در قسمت جنوب غربی شهر، تنها پل چوبی وجود داشت سلطان مسعود غزنوی با لشکریانش به سختی از آن عبور کرد. «... بعدها به دستور نصیرالدوله رستم شاه غازی « زر به خروار ریخته و بارو در میان زده ... پس از خشت و آهک بنا کردند.» در نیمه قرن دوازدهم هجری، محمد حسن خان قاجار پدر آقا محمد خان قاجار با صرف ۱۲۰۰۰ تومان پل عظیمی بنا کرد که به نام وی پل «محمد حسن خان» معروف گردید. این پل ۱۰۰ متر طول، ۶۰ متر عرض، ۸ متر ارتفاع و هشت چشمه دارد. تا چند سال پیش این پل تنها راه ارتباطی از طریق بابل از شرق مازندران به تهران و غرب بوده است.

دانشگاه علوم پزشکی بابل

کاخ سابق که خود از آثار تاریخی شهرستان بابل محسوب می شود.

دانشگاه های شهرستان بابل

۱- دانشگاه علوم پزشکی و خدمات بهداشتی درمانی بابل: دارای رشته های فوق تخصصی - تخصصی - پزشکی عمومی - دندانپزشکی - پرستاری و مامایی و پیراپزشکی.

۲- مجتمع فنی و مهندسی نوشیروانی بابل: سال ۱۳۵۲ تأسیس گردید. در سال ۱۳۸۳ به مجتمع فنی و مهندسی ارتقاء یافت. این مجتمع در فضایی بیش از ۱۶ هکتار و در بهترین موقعیت مکانی شهرستان بابل قرار گرفته است دارای ۴۰/۰۰۰ متر مربع فضای فیزیکی همچون دانشکده عمران، مکانیک، مهندسی شیمی، برق و دانشکده علوم پایه می باشد. تعداد دانشجویان شاغل به تحصیل نزدیک به ۲۰۰۰ نفر می باشد که در مقاطع کارشناسی تا کارشناسی ارشد و مقطع دکترا در حال تحصیل می باشند.

۳- دانشگاه آزاد اسلامی واحد بابل: در حال حاضر سایت بزرگ دانشگاه آزاد اسلامی واحد بابل با امکانات مدرن آزمایشگاهی، کمک خدمات رفاهی، آموزشی، سالن های آمفی تئاتر، سالن ورزشی چند منظوره استاندارد بین المللی به مساحت ۶۸۰۰ متر مربع دارای اسکور بورد مدرن به ظرفیت ۳۲۰۰ نفر صندلی تماشاچی و کنفرانس با تجهیزات کامل صوتی و تصویری و سایت کامپیوتر مجهز استقرار داشته به طوری که درجه سازمانی این واحد با چندین پله جهش از متوسط به بسیار بزرگ نوع الف تغییر کرده است. در زمینه ایجاد اشتغال نیز این دانشگاه توانسته است با تربیت نیروهای کارآمد و متخصص سهم بسزایی در کاهش بیکاری در جامعه داشته باشد به طوری که این واحد در حال حاضر دارای ۳۲۵۰۰۰ مترمربع زمین، ۸۵۲۰۰ متر مربع فضای آموزشی، پژوهشی، دانشجویی و فرهنگی، ۱۲۶ رشته آموزشی، ۷۵۵۰ دانشجوی،

۱۲۸ نفر اعضای هیأت علمی تمام و ۱۵۰ نفر حق التدریس می باشد، که از این میان تعداد کثیری حدود ۲۸۱۳۲ دانش آموخته فارغ التحصیل از دانشگاه آزاد اسلامی واحد بابل هم اکنون در مشاغل مختلف جامعه کاری کشور مشغول به فعالیت هستند.

۴- دانشگاه پیام نور بابل: دانشگاه پیام نور بابل در سال ۱۳۷۳ در یک ساختمان استیجاری تاسیس و با پذیرش اولین گروه دانشجویی در ۳ رشته تحصیلی فعالیت آموزشی خود را آغاز کرد توسعه دانشگاه از محل کمک های مردمی و امکانات مهیا شده از سوی هیئت موسس انجام شده و کم کم با جذب دانشجویان بیشتر و افزایش رشته در حال حاضر حدوداً ۵۹۷۸ دانشجو در ۷۶ رشته و گرایش تحصیلی در مقطع کارشناسی در گروه های فنی مهندسی ، علوم پایه، علوم انسانی، هنر، علوم تربیتی و ۸ رشته و گرایش تحصیلی در مقطع کارشناسی ارشد با ۸۵۶ دانشجو فعالیت می کند. در سالهای گذشته آموزش در دانشگاه پیام نور بصورت نیمه حضوری و هم اکنون به تدریج به سمت آموزش الکترونیکی و مجازی پیش می رود که این امر مستلزم ایجاد فضای آموزشی مناسب ، تکنولوژی لازم و استفاده بهینه از آن برای ارتقاء سطح کمی و کیفی دانشگاه و دانشجویان می باشد. دانشگاه پیام نور مرکز بابل در حال حاضر دارای فضای آموزشی به مساحت ۹۰۰۰ متر مربع و زیربنای ساختمانی حدود ۶۵۰۰ متر مربع می باشد که پاسخ گوی نیاز دانشجویان در حال افزایش و مطالبات دانشجویان نمی باشد و برای اهداف میان مدت و بلند مدت در راستای چشم انداز توسعه دانشگاه نیازمند فضای آموزشی مناسب تری در آینده نزدیک می باشد.

۵- مرکز آموزش عالی ضمن خدمت فرهنگیان شهرستان بابل: شامل کارشناسی آموزش ابتدایی و علوم تجربی، مشاوره، حرفه و فن و کاردان علوم تجربی و حرفه و فن به آموزش معلمان مشغول می باشد.

۶- مرکز تربیت معلم شهید رجائی بابل: شامل؛ کاردانی علوم تجربی، ادبیات فارسی، تربیت بدنی، دینی و عربی می باشد.

۷- آموزشگاه فنی و حرفه ای امام صادق (ع): شامل؛ کاردانی برق، عمران، مکانیک، حسابداری و کامپیوتر می باشد.

۸- دانشگاه علوم و فنون: که در مقطع کارشناسی ارشد مدیریت بازرگانی، رشته کارشناسی مدیریت و عمران دانشجو می پذیرد.

۹- دانشگاه علمی کاربردی- طبری و صنعتی مازندران

حوزه های علمی و اماکن مقدس شهرستان بابل

۱- حوزه علمی خاتم الانبیاء (صدر بابل): مؤسس آن حضرت آیت ا... روحانی نماینده فقیه حضرت امام (ره) و مقام معظم رهبری در استان مازندران بودند.

در حال حاضر ۲۵۰ نفر دانشجوی علوم دینی در حال تحصیل تا پایه ۱۰ می باشند. دارای کتابخانه مجهز برای استفاده عموم آزاد می باشد. این کتابخانه در سطح کشور نیز نمونه بوده و همانند کتابخانه آستان قدس رضوی است.

۲- حوزه علمی فیضیه مازندران: که در سال ۱۳۶۳ به مدیریت آیت ا... فاضل تأسیس گردید از حوزه های بزرگ استان مازندران می باشد و حدود ۳۰۰ نفر دانشجوی علوم دینی در آن تحصیل می کنند.

۳- حوزه علمیه روحیه بابل: که با مدیریت آیت ا... محمدی دائر می باشد و حدود ۷۵ نفر دانشجوی علمی دینی تا پایه ۱۰ تحصیل می کنند.

۴- حوزه علمیه خواهران جامعه الزهرا: که از طریق آزمون کشوری دانشجوی علوم دینی می پذیرد.

۵- حوزه علمیه خواهران عصمتیه بابل: حدود ۵۰ نفر دانشجوی علوم دینی دارد که از طریق آزمون کشوری پذیرفته می شوند.

۶- مسجد مقدس محدثین واقع در چهار راه گلشن که جمکران ثانی نامیده می شود.

۷- امامزاده عبدالله واقع در خیابان چهارشنبه پیش

فصل دوم

تاریخچه روند تأسیس

دانشگاه علوم پزشکی بابل

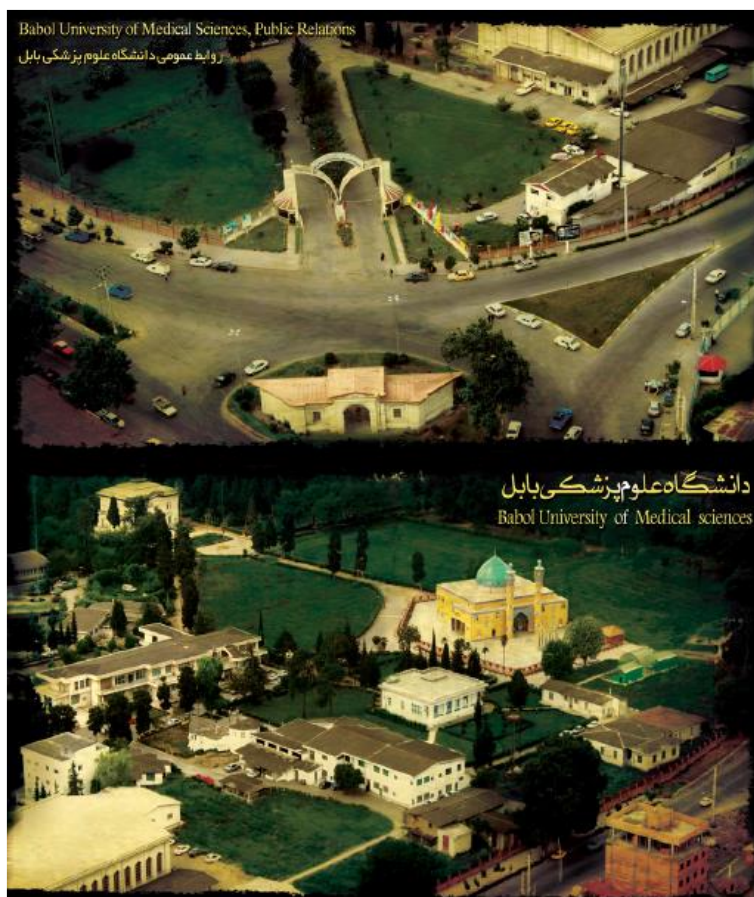
تاریخچه روند تأسیس دانشگاه علوم پزشکی بابل

پس از پیروزی انقلاب شکوهمند اسلامی ایران در اجرای سیاست تعمیم و گسترش دانشگاه ها وزارت فرهنگ و آموزش عالی طی نامه شماره ۳۲۹۸/۳۴/۷۷۳ مورخ ۱۳۶۲/۲/۲۸ صادره نمود هیئت تخصصی پزشکی اعزامی وزارت فرهنگ و آموزش عالی به منطقه مازندران شهر بابل را از هر لحاظ بیشتر و آماده تر از سایر شهرهای استان معرفی کرد لذا موافقت خود را به ایجاد مرکز علوم پزشکی در این شهر اعلام کرد و البته آغاز کارکرد دانشکده و پذیرش دانشجو را موکول به اجرای مقدمات گسترش دانشکده و آمادگی آن نمود. ضمناً وزارت محترم برنامه و بودجه نیز تأمین اعتبارات احداث ساختمانهای مرکز علوم پزشکی را در محوطه وسیع (کاخ سابق) در بابل تقبل نمود. اما مردم متدین و ایثارگر و فرهنگ دوست بابل آرام ننشسته و در انتظار اقدامات دولت نماندند بلکه با تمام امکانات خود از بذل سرمایه های مادی و معنوی دریغ نورزیده و با تلاش شبانه روزی و بی وقفه راه اندازی دانشکده را تسریع نمودند و برآستی جهادی همگانی در راستای تسریع و آماده سازی دانشکده شکل گرفت تا سرانجام پس از مدتی کوتاه فضای موجود دانشکده بازسازی شده و آزمایشگاه ها و بخش های مختلف و نیز بیمارستان آموزشی تجهیز و دانشکده آمادگی خود را برای پذیرش دانشجوی پزشکی اعلام کرد و مقدمات جذب هیأت علمی فراهم گردید و در سال ۱۳۶۴ اولین گروه دانشجویان رشته پزشکی این دانشگاه پذیرش شدند. ضمناً دانشکده پیراپزشکی این دانشگاه در سال ۱۳۴۱ تحت عنوان آموزشکده علوم آزمایشگاهی تأسیس شد.

پس از تلاشهای گسترده سرانجام در یوم ۲۲... ۲۲ بهمن ماه ۱۳۶۴ اولین دوره دانشجو پزشکی به تعداد ۵۰ نفر از طریق آزمون سراسری پذیرش شده و دانشکده با حضور وزیر محترم فرهنگ و آموزش عالی وقت کار خود را آغاز نمود.

با تصویب قانون تشکیل وزارت بهداشت، درمان و آموزش پزشکی و انتزاع دانشکده های گروه پزشکی از وزارت فرهنگ و آموزش عالی و الحاق به وزارت بهداشت، درمان و آموزش پزشکی سازمان مرکزی دانشگاه علوم پزشکی مازندران در محوطه کاخ سابق استقرار یافت بعد از چند سال سازمان مرکزی به ساری منتقل شد و بعد از پیگیری های متعدد دانشگاه علوم پزشکی بابل و علوم پزشکی مازندران هر يك بصورت مستقل به فعالیت خودشان ادامه دادند که در حال حاضر حدود ۳۰۰۰ دانشجو در این دانشگاه در حال تحصیل می باشند.

تصویر سایت دانشگاه علوم پزشکی بابل



فصل سوم

اهداف و وظایف

اساسی دانشگاه

اهداف و وظایف اساسی دانشگاه

الف- اهداف

پرورش استعدادها از طریق آموزش و پژوهش های علمی و ترویج علوم پزشکی و پیراپزشکی به منظور کمک به تجهیز و تأمین نیروی انسانی متخصص مورد نیاز کشور.

ایجاد امکانات پژوهشی به منظور شناخت عوامل بالقوه ناشناخته و در جهت افزایش توان علمی در زمینه مسایل بهداشتی و درمانی.

گسترش و تعمیم امکانات بهداشتی و درمانی در سطح جامعه از طریق سازمانها و مؤسسات درمانی وابسته.

ب- وظایف کلی

آموزش دانشجویان در رشته های مختلف علوم پزشکی و پیراپزشکی.

انجام پژوهش های علمی و بالینی در زمینه های مختلف علوم پزشکی و پیراپزشکی بر حسب نیازهای بهداشتی، درمانی.

برقراری روابط دانشگاهی و مبادله استاد و دانشجو از طریق قراردادهای فرهنگی و دانشگاهی. تشکیل سمینارها و کنفرانس های علمی و آموزشی.

ترجمه و تألیف کتب و نشریات در زمینه های مختلف علوم پزشکی.

ارائه خدمات درمانی و بهداشتی.

ریاست دانشگاه

بر اساس تشکیلات سازمانی، مصوب مجلس شورای اسامی، شورای عالی انقلاب فرهنگی و وزارت بهداشت، درمان و آموزش پزشکی، کلیه امور دانشگاه توسط رئیس دانشگاه با همکاری معاونت های ذیربط اداره می شود.

رئیس دانشگاه، به پیشنهاد وزارت بهداشت، درمان و آموزش پزشکی و تصویب شورای عالی انقلاب فرهنگی انتصاب می گردد و محور اصلی اتخاذ تصمیمات و عملکرد دانشگاه، بر طبق ضوابط و مقررات مربوطه می باشد.

وظایف و اختیارات

تعیین سیاست کلی و خط مشی اجرائی دانشگاه در قالب سیاستهای آموزشی و پژوهشی.

رهبری فعالیت های آموزشی و اداری.

نظارت در تهیه بودجه و پیشنهاد آن به هیأت امنای دانشگاه.

اعمال نظارت بر فعالیت های مختلف دانشگاه و ایجاد هماهنگی بین آنها.

ارائه گزارش سالیانه عملکرد دانشگاه به هیأت امنای دانشگاه.

نصب و عزل اعضای هیأت رئیسه دانشگاه، رؤسای دانشکده ها، مدیران گروههای آموزشی و

مسئولان واحدهای ذیربط.

اجرای مصوبات و آئین نامه ها و بخشنامه ها و دستورالعمل های تعیین شده از طرف وزارت

بهداشت، درمان و آموزش پزشکی.

ارائه پیشنهاد تأسیس، توسعه و انحلال برخی از واحدهای ذیربط دانشگاه.

ارائه پیشنهاد همکاری های علمی با سایر مراکز آموزشی و پژوهشی داخلی و خارجی.

نماینده‌گی حقوقی دانشگاه نزد مراجع دادگستری و مراجع ذیربط.

نظارت بر امور انضباطی اعضای هیأت علمی، دانشجویان و کارکنان دانشگاه برابر ضوابط و مقررات.

شورای دانشگاه

اعضاء شورا

الف) اعضای هیأت رئیسه دانشگاه

ب) رؤسای دانشکده‌ها و آموزشکده‌ها

ج) ۲ نفر از اعضای هیأت علمی هر شورا (شوراهای آموزشی، پژوهشی)

د) ۲ نفر از اعضای هیأت علمی که دانشیار یا استادیار واجد شرایط با انتخاب رئیس دانشگاه دوره شورای دانشگاه ۲ سال می‌باشد.

وظایف شورای دانشگاه:

الف) بررسی و تأیید دوره‌ها و رشته‌های آموزشی جدید و برنامه آن برای پیشنهاد به وزارت بهداشت، درمان و آموزش پزشکی

ب) بررسی و تأیید برنامه‌های پیشنهادی آموزشی و پژوهشی کوتاه مدت

ج) بررسی سالانه امکانات علمی (نیروی انسانی و تجهیزات) دانشگاه و تعیین کمبودها و طبقه‌بندی نیازهای علمی و اقدام برای تأمین آنها

د) برنامه‌ریزی پذیرش دانشجو بر اساس امکانات دانشگاه با توجه به برنامه توسعه کشور.

ه) بررسی مسائلی که توسط رئیس دانشگاه در دستور کار شورا قرار می‌گیرد.

و) بررسی مشکلات آموزشی و پژوهشی دانشگاه و ارائه راه‌حل‌های لازم.

ز) ارزیابی کلی عملکرد دانشگاه.

ح) بررسی و تصویب طرح ها و برنامه پیشنهادی شوراهای تخصصی

ط) تدوین و تصویب آئین نامه های داخلی شورا و تصویب آئین نامه کمیته های داخلی شورا.

هیأت رئیسه:

۱- رئیس دانشگاه

۲- معاون آموزشی

۳- معاون تحقیقات و فن آوری

۴- معاون دانشجویی و فرهنگی

۵- معاون بهداشتی

۶- معاون درمان

۷- معاون دارو و غذا

۸- معاون توسعه مدیریت و منابع

وظایف و اختیارات هیأت رئیسه دانشگاه

فراهم کردن زمینه های اجرایی مصوبات شورای عالی انقاب فرهنگی و آئین نامه ها و

بخشنامه های صادر شده از سوی وزارت متبوع.

پیشنهاد نمودار تشکیلاتی و اصلاحات اداری لازم برای اداره امور داخلی دانشگاه به هیأت امناء

از طریق رئیس دانشگاه.

بررسی و ارزیابی نحوه اجرای تصمیمات هیأت رئیسه و نظارت بر عملکرد واحدهای دانشگاه.

فراهم کردن زمینه مردمی نمودن دانشگاه و کمک به خودکفایی دانشگاه و واحدهای وابسته.

ایجاد هماهنگی لازم بین حوزه های مختلف معاونت ها.

بررسی آئین نامه های اداری و مالی و معاملاتی دانشگاه برای طرح در هیأت امناء و تهیه

پیشنهادها، طرح ها و برنامه هایی که باید در دستور کار هیأت امناء قرار گیرد.

پیشنهاد بودجه سالانه دانشگاه و هیأت امناء از طریق رئیس دانشگاه.

پیشنهاد توزیع و تخصیص فرصت های مطالعاتی و دوره های کوتاه مدت آموزشی و تحقیقاتی

داخل و خارج که طبق ضوابط به اعضای آموزشی، پژوهشی تعلق می گیرد از طریق رئیس

دانشگاه به وزارت متبوع.

حوزه ریاست دانشگاه:

اختیارات و وظایف واحدهایی که زیر نظر مستقیم ریاست قرار دارند عبارتند از:

۱- دفتر ریاست و روابط عمومی

۲- هسته گزینش

۳- اداره رسیدگی به شکایات و ارزشیابی دانشگاه

دفتر ریاست و روابط عمومی

این واحد مسئول پیگیری مستقیم امور اداری و اجرایی مقام ریاست دانشگاه و ایجاد هماهنگی

لازم جهت انجام کلیه واحدهای ذیربط دانشگاه می باشد.

وظایف:

دریافت نامه هایی که از واحدهای مختلف ارسال می شود و لازم است به نظر ریاست دانشگاه

برسد.

تهیه پیش نویس نامه ها و صدور نامه هایی که متضمن نظرات و دستورات رئیس دانشگاه به واحدهای مختلف دانشگاه می باشد.

پیگیری و اجرای دستورات رئیس دانشگاه.

جوابگویی و رسیدگی به مشکلاتی که ارباب رجوع با واحدهای مختلف دانشگاه پیدا می کنند.

دعوت افراد جهت تشکیل جلسات و کمیسیون ها تهیه و تنظیم و اجرای طرح ها و برنامه های تبلیغاتی و انتشاراتی.

شوراهای دانشگاه

شورای آموزشی

اعضای شورا

(الف) معاون آموزشی دانشگاه

(ب) معاون آموزشی دانشکده ها و آموزشکده ها

(ج) مدیر کل امور خدمات آموزشی دانشگاه

(د) دو تن از چهار تن اعضای هیأت علمی به پیشنهاد معاون آموزشی و تصویب شورای دانشگاه

وظایف شورای آموزشی دانشگاه

(الف) همکاری با معاون آموزشی دانشگاه برای ایجاد زمینه اجرای مصوبات شورای دانشگاه و

تصمیمات هیأت رئیسه.

(ب) ارائه پیشنهاد در این زمینه به شورای دانشگاه از جمله:

برنامه ریزی آموزشی

نحوه اجرای برنامه های درسی در چارچوب مصوبات آئین نامه های آموزشی

طرح های مناسب آموزشی غیر رسمی کوتاه مدت و میان مدت

ظرفیت پذیرش دانشجوی جدید

(ج) بررسی و اظهار نظر درباره مسائلی که شورای دانشگاه یا معاون آموزشی دانشگاه به شورا

ارجاع می دهد.

(د) بررسی کیفیت آموزشی دانشگاه و اعضای هیأت علمی و ارائه آن به شورای دانشگاه.

ه) بررسی پیشنهاد تأسیس رشته ها و دوره های جدید دانشگاه.

و) بررسی متون، جزوه ها و کتاب های ارائه شده از طرف اعضاء هیأت علمی از لحاظ تطبیق با سرفصل های مصوب و ارائه نتیجه به شورای دانشگاه.

ز) بررسی و تأیید دعوت اساتید خارجی در رشته های مورد نیاز بنا به پیشنهاد گروه های آموزشی و تأیید دانشکده برای ارائه به مراجع قانونی.

س) بررسی و تأیید صلاحیت علمی متقاضی عضویت در هیأت علمی دانشگاه که باید پس از تأیید گروه آموزشی ذیربط از طریق رئیس هر دانشکده به شورای آموزشی ارجاع شود.

شورای پژوهشی دانشگاه

اعضای شورا

۱- معاون پژوهشی دانشگاه

۲- معاون پژوهشی یا نمایندگان دانشکده ها و پژوهشکده ها.

۳- يك نفر محقق از واحدهای تحقیقاتی وابسته به دانشگاه با معرفی رئیس دانشگاه

۴- دو تن از چهار تن اعضای هیأت علمی، صاحب فعالیت های پژوهشی ارزنده به پیشنهاد معاون پژوهشی و تصویب شورای دانشگاه.

وظایف شورای پژوهشی دانشگاه

الف) همکاری با معاون پژوهشی برای ایجاد زمینه اجرای مصوبات و تصمیمات هیأت رئیسه

ب) ارائه پیشنهاد در زمینه های مختلف پژوهشی به شورای دانشگاه از جمله:

بهبود شرایط و رفع موانع تحقیق در دانشگاه

هماهنگ ساختن زمان تعلیم و تحقیق در دانشگاه

مشارکت با بخش خصوصی در اجرای طرح های پژوهشی و تعیین نحوه

همکاری با مراکز تحقیقاتی داخل و خارج کشور

بررسی نحوه ارائه خدمات پژوهشی به سازمانهای مختلف برای برآوردن

نیازهای کشور، منطقه و استان و چگونگی هماهنگی دانشگاه و مراکز صنعتی

تهیه، تدوین و پیشنهاد طرح های تربیت محقق

بررسی، تدوین و پیشنهاد برنامه های پژوهشی به منظور شناخت هر چه بیشتر جهان دانش

ج) پیشنهاد چگونگی استفاده از نتایج تحقیقات برای ارتقاء کیفیت آموزشی

د) تهیه و تدوین آئین نامه های مختلف پژوهشی برای پیشنهاد به مراجع ذیربط
ه) بررسی و اظهارنظر درباره مسایلی که شورای دانشگاه با معاون پژوهشی به شورا ارجاع
می دهد.

و) تصویب طرح های پژوهشی دانشگاه

ز) ترغیب و تشویق اعضاء هیأت علمی به تألیف و ترجمه کتب و نوشتن مقالات تحقیقی و ایجاد
امکانات و تسهیلات لازم برای تسریع در چاپ و نشر آثار علمی.

ح) پیشنهاد آئین نامه نحوه تدوین کتب علمی و پژوهشی بر مبنای ضوابط مصوب به شورای
دانشگاه

ط) ارزیابی میزان توانمندی علمی و سنجش قابلیت فارغ التحصیلان دانشگاه برای کار در
جامعه از طریق طرح های تحقیقاتی ویژه

شورای فرهنگی

ترکیب اعضاء

۱- رئیس دانشگاه بعنوان رئیس شورا

۲- معاون دانشجویی، فرهنگی

۳- مدیران دانشجویی، فرهنگی

۴- يك نفر عضو هیأت علمی به انتخاب رئیس دانشگاه (با رعایت شرایط)

۵- مسئول دفتر نمایندگی مقام معظم رهبری در دانشگاه

۶- مسئول روابط عمومی دانشگاه

۷- نماینده بزرگترین تشکل اسلامی دانشجویی (تشخیص بزرگترین تشکیل با هیأت نظارت دانشگاه خواهد بود)

۸- مسئول بسیج دانشجویی دانشگاه (بر اساس قانون بسیج دانشجویی)

وظایف شورای فرهنگی

الف) برنامه ریزی و ایجاد هماهنگی برای فعالیتهای فرهنگی، اجتماعی و سیاسی در دانشگاه

ب) همکاری برای گسترش و تعمیق مبانی ارزشی، دینی، اخلاقی و انقلابی با برگزاری برنامه های مناسب فرهنگی و تبلیغاتی

ج) ایجاد هماهنگی در فعالیتهای دفتر نمایندگی شورای مرکزی نمایندگان مقام معظم رهبری و تشکل های اسلامی

د) برنامه ریزی و تعیین خط مشی فعالیت های فوق برنامه دانشگاه با همکاری معاونت دانشجویی و طرح های تحقیقاتی فرهنگی و سیاسی با همکاری معاونت پژوهشی و برقراری پیوند سازنده و سودمند میان استاد و دانشجو با همکاری معاونت آموزشی

ه) همکاری برای ایجاد پیوند فعال میان حوزه و دانشگاه با برگزاری سمینارهای، جلسات و برنامه های آموزشی مشترك

و) برنامه ریزی برای گسترش مناسبات دانشگاه و نهادهای فرهنگی، انقلابی و مردمی

شورای دانشجویی

اعضای شورا

الف) معاون دانشجویی

ب) يك نماینده از هر يك از شوراهای آموزشی، پژوهشی و فرهنگی دانشگاه

ج) دو دانشجوی واجد شرایط به انتخاب رئیس دانشگاه از میان دانشجویانی که از هر دانشکده توسط رئیس آن دانشکده با مشورت دانشجویان به رئیس دانشگاه معرفی می شوند.

سه نفر مسئول امور خوابگاهها، تربیت بدنی و غذاخوری دانشگاه

ه) مسئول نهاد نمایندگی مقام معظم رهبری در دانشگاهها یا نماینده آن

وظایف شورای دانشجویی

الف) همکاری با معاون دانشجویی دانشگاه برای ایجاد زمینه های اجرایی مصوبات شورای دانشگاه و تصمیمات هیأت رئیسه

ب) تدوین برنامه های مختلف در زمینه های امور دانشجویی و پیشنهاد آنها به شورای دانشگاه از جمله:

آئین نامه فعالیت های ورزشی و فوق برنامه

الف) اداره خوابگاه های دانشجویی و مسائل انضباطی

ب) اداره امور غذاخوری دانشجویی

ج) بررسی مسائلی که توسط شورای دانشگاه یا معاون دانشجویی دانشگاه به شورای دانشجویی ارجاع می شود و اظهار نظر درباره آنها

د) همکاری در برنامه ریزی فعالیتهای رفاهی (قرض الحسنه، وام، کار دانشجویی، تعاونی مصرف و نقلیه)...

دفتر نهاد نمایندگی مقام معظم رهبری در دانشگاه

باید بگوییم که اگر می خواهید دوران دانشجویی خوبی را بگذرانید و همیشه فعال باشید با اعضای نهاد آشنا شوید و سری هم به نهاد بزنید. البته ما يك معرفی از مسئولین نهاد و فعالیتهای آن را در اختیارتان قرار می دهیم و بعد انتخاب با شما ... منتظران می مانیم...

مسئول دفتر نهاد نمایندگی مقام معظم رهبری در دانشگاه دکتر نیکزاد:

اگر سوالی در زمینه دینی و اعتقادی دارید حتماً به ایشان مراجعه کنید.

البته به آسانی و در اسرع وقت می توانید به ایشان مراجعه کنید.

معاون نهاد دکتر یدالله پور

یکی از اساتیدی که مراجعات متعدد دانشجویی در زمینه پرسشها و مشاوره های دینی دارد و امید آن است که با فرصت بیشتری این ارتباط استمرار یابد. ایشان صمیمانه از دانشجویان در حل سوالات و مشاوره دینی استقبال می کنند.

کلیه کارهای نهاد با هماهنگی واحد خواهران و برادران انجام می شود.

مدیر اجرایی جناب آقای عیسوی و مسئول واحد خواهران، خانم احمدی

این دو واحد کارهای زیادی در قالب ۴ کانون انجام می دهند. فعالیتهای کانون های مختلف نهاد

طی سال های اخیر

کانون امام زمان (عج)

- هدف شناخت شخصیت امام زمان (عج) و آمادگی ذهنی و عملی در خصوص ظهور

- برگزاری جشن مولودی در مناسبت های مذهبی

- توزیع نشریه موعود بصورت ماهانه

- معرفی کتابهای مختلف در زمینه پرسش و پاسخ پیرامون ظهور حضرت

کانون نهج البلاغه

- هدف کانون پژوهش در مورد خطبه های نهج البلاغه و شناخت شخصیت امام علی

- برگزاری مراسم و سخنرانی در ماه مبارك رمضان (ویژه شبهای قد) در خوابگاه ها

کانون فرهنگ و اندیشه

- کار در زمینه روانشناسی و مشاوره ، مشکلات دانشجویان ، مسائل مختلف اجتماعی...

- برگزاری کارگاه های روانشناسی و مشاوره

- ارائه راه حل برای پرسش هایی پیرامون مسائل اجتماعی

کانون قرآن و عترت

- کار در زمینه های قرآنی همچون برگزاری کلاس های آموزشی، حفظ و قرائت

- برگزاری مراسم و محافل انس با قرآن

- انتشار نشریه (هفته نامه برنامه های ملك خداوند)

کانون نشریات

- هدف ترویج فرهنگ مطالعه و ترغیب دانشجویان در ارائه دست نوشته ها

- افزایش آگاهی در مورد اطلاعات علمی

- انتشار نشریات در قالب های متفاوت علمی پژوهشی فرهنگی (خورجین، وفاق رامسر، شفاء،

برنامه های ملك خداوند، حسن حسن، تقلین، حرف دل، تسنیم)...

نشریه تسنیم اعضای جدید می پذیرد.

در مناسبت های خاص ویژه نامه هایی منتشر می گردد . نمونه ای از این ویژه نامه ها در سال های گذشته عبارتند از: ویژه نامه ماه مبارك رمضان، ویژه نامه پرفسور حسابی، مانیفست روح الله، یگانه دوران و هشتمین یگانه و...

بخشهای مختلف و برنامه های متفاوت نهاد

مهمترین برنامه های نهاد عبارتند از:

- برگزاری اردوهای فرهنگی (مشهد، قم و جمکران، تفریحی رامسر و بابلسر و)...
- هر ساله نهاد رهبری دانشجویان دختر و پسر را در فصول مختلف به اردوهای زیارتی سیاحتی می برد و علاوه بر آن در این اردو به بازدید اماکن تاریخی - تفریحی، همراه با کارگاههای آموزشی پرداخته است .
- دختران و پسران در دوران دانشجویی خود ازدواج می کنند که نهاد رهبری به برگزاری مراسم جشن ازدواج دانشجویی و دادن هدایا به زوج های دانشجو اقدام می نماید.
- دانشجویان اهل مطالعه و تحقیق که در زمینه های مختلف، سیاسی، عقیدتی و ... هستند حتماً به کتابخانه جامع نهاد مراجعه کنند.
- دسترسی به مجلات و ماهنامه های علمی و فرهنگی در کتابخانه نهاد از دیگر قابلیت های دفتر نهاد رهبری می باشد.
- همچنین بانك CD و نرم افزار نهاد آماده هر گونه خدمات به دوستان می باشد.
- در مناسبت های مختلف، جشن و سوگواری در خوابگاه های دانشگاه توسط کانونهای نهاد برگزار می شود.

وام

- اگر به مشکل مالی برخورد کردید نگران نباشید.
- سهل ترین و سریع ترین وام زندگی خود را از صندوق قرض الحسنه ولی عصر (عج) نهاد فقط با ارائه کپی کارت دانشجویی و در کمتر از يك ماه دریافت کنید.
- وامهای ۳۰ تا ۷۰ هزار تومانی
- سخنرانی ماه
- هر ماه از چهره های برتر علمی سیاسی فرهنگی دعوت می شوند تا پیرامون موضوعی خاص در آمفی تئاتر دانشگاه سخنرانی کند که همراه با پرسش و پاسخ حضار می باشد. ضمناً CD های سخنرانی ماه در سال های قبل را می توان از دفتر نهاد تهیه کرد.
- کتاب ماه
- برای توسعه فرهنگ کتابخوانی و افزایش آگاهی های غیر درسی عزیزان هر ماهه کتابهای جیبی که در کمتر از ۲ ساعت قابل مطالعه است به شکل نیم بها توزیع می شود که از شما جهت شرکت در این طرح دعوت می شود.
- **مسابقه طنز...**
- برگزاری مسابقه sms در عید غدیر خم و فعالیتهای مختلف
- ارائه کارت ها تبریک به فعالیت ها در عید نوروز، روز دختران، روز پسران...
- برگزاری ختم قرآن به صورت جمعی به نیت سلامتی و فرج آقا امام زمان (عج)
- اگر اهل شرکت در مسابقات و اهل مطالعه و پاسخگویی خوبی هستید این مسابقات را که هر از گاهی تبلیغ آن به در و دیوار دانشگاه زده می شود را هرگز از دست ندهید.

- سفر عمره، سوریه و سکه های بهار آزادی

- مسابقات کشوری نهج البلاغه و صحیفه سجادیه، حکمت مطهر و ... را با جوایزی که گفتیم

جدی بگیرید.

فصل چهارم

معاونت آموزشی دانشگاه

معاونت آموزشی دانشگاه

ساختار معاونت آموزشی

- معاونت آموزشی
- دفتر آموزش مداوم
- مدیریت آموزشی
- اداره پذیرش و ثبت نام
- اداره دانش آموختگان
- اداره تحصیلات تکمیلی
- مرکز خدمات ماشینی
- امور هیات علمی
- مدیریت امور دانشجویان شاهد و ایثارگر
- روابط عمومی
- مرکز مطالعات و توسعه آموزش پزشکی

نام رشته ها و مقاطع

- رشته های تخصصی پزشکی شامل: بیماریهای داخلی- زنان و زایمان- بیماریهای کودکان
آسیب شناسی- بیهوشی- بیماریهای عفونی و گرمسیری)
- رشته فوق تخصصی: نوزادان (طب نوزادی و پیرامون تولد)
- رشته های تخصصی دندانپزشکی شامل: پریدانت کیس- اندودانت کیس- رادیولوژی دهان و فک و صورت- دندانپزشکی ترمیمی- بیماریهای دهان و تشخیص- پروتز دندانی- ارتودنسی- دندانپزشکی کودکان - رشته های تحصیلی مقطع کارشناسی ارشد شامل: بیوشیمی بالینی- ژنتیک- رادیوبیولوژی و حفاظت پرتوی- پرستاری و مراقبتهای ویژه نوزادان

اداره تحصیلات تکمیلی

با توسعه رشته های جدید تحصیلات تکمیلی از مهرماه ۱۳۹۱، اداره تحصیلات تکمیلی دانشگاه در حوزه معاونت آموزشی تاسیس گردیده است. فعالیت های انجام شده در این واحد

راه اندازی و توسعه دوره های تحصیلات تکمیلی در رشته های تخصصی و فوق تخصصی بالینی، دکتری تخصصی (PHD) ، دکتری تخصصی پژوهشی، رشته های تخصصی دندانپزشکی، کارشناسی ارشد، راه اندازی برخی دانشکده ها و پیگیری ارتقای دانشگاه به تیپ یک می باشد.

رشته های مقاطع تحصیلات تکمیلی دانشگاه علوم پزشکی بابل:

- رشته های تخصصی بالینی شامل بیماری های داخلی، زنان و زایمان، بیماری های کودکان، آسیب شناسی، بیهوشی، بیماری های عفونی و گرمسیری، ارتوپدی، قلب و عروق، جراحی عمومی، رادیولوژی، روانپزشکی و رشته فوق تخصصی طب نوزادان و پیرامون تولد می باشد.

رشته های مقطع PHD شامل طب سنتی، بیوشیمی بالینی می باشد.

- رشته های مقطع دکتری تخصصی پژوهشی شامل بیولوژی سلولی- مولکولی، بیماری های غیرواگیر، بهداشت باروری و ناباروری، بیماریهای عفونی و گرمسیری، عوامل اجتماعی موثر بر سلامت و مواد دندانی می باشد.

- رشته های مقطع کارشناسی ارشد شامل بیوشیمی بالینی، علوم تشریح، میکرب شناسی، ایمنی شناسی، ژنتیک پزشکی، سلامت سالمندی، پرستاری سالمندی، تاریخ علوم پزشکی و رادیو بیولوژی و حفاظت پرتوی می باشد.

۱- Education Development: مراکز مطالعات توسعه آموزش علوم پزشکی EDC بعنوان مغز دانشگاه مسئولیت ارتقای کیفی آموزش را در دانشگاه های علوم پزشکی و خدمات بهداشتی درمانی برعهده دارند. ایفای این نقش حساس مستلزم وجود درس دائمی و کار از دانشکده ها و مراکز آموزشی درمانی است تا فعالیتهای آموزشی در تمامی ارگان آموزشی دانشگاه تسری

یابد. جهت نیل به اهداف فوق واحدهای زیر در مراکز مطالعات و توسعه آموزش علوم پزشکی ایجاد شده اند. پژوهش در آموزش: ارزشیابی- برنامه ریزی درسی (planning curriculum)- آموزش اساتید (teacher learning)- مرکز مهارت بالینی (Skill lab)

۲- دفتر آموزش مداوم دانشگاه آموزش مداوم در راستای ارتقاء سلامت، از طریق آموزش مداوم به تمامی دانش آموختگان جامعه پزشکی، تدوین برنامه های باز آموزی مدون با هدف حمایت از مضمولین جهت ارتقاء و به روز رسانی سطح دانش ارائه دهندگان خدمات سلامت و اطلاع از آخرین دستاوردهای پزشکی دنیا با برگزاری کارگاهها و سمینارهای آموزشی فعالیت می کند.

۳- کمیته دانشجویی EDC : Student committee of EDC

در روش آموزش پزشکی سنتی همواره محیط های آموزشی بصورت استاد محور اداره می شدند و نقش دانشجویان به عنوان یکی از اعضا اصلی فرآیند آموزش نادیده گرفته می شد این موضوع خود موجب بروز مشکلاتی نظیر عدم درک متقابل بین دانشجویان و مسئولین سیستم آموزشی دانشگاه و در نتیجه محروم شدن سیستم آموزش از نیروی جوانی و خلاقیت دانشجویان و فاصله گرفتن دیدگاه های دانشجویان و اساتید می شد. امروزه آموزش علوم پزشکی به سوی دانشجو-محوری به جای استاد محوری حرکت می کند. در این شرایط به تدریج ضرورت وجود يك گروه منسجم دانشجویی در کنار سیستم آموزشی دانشگاه احساس می شود و کمیته دانشجویی مرکز مطالعات و توسعه آموزش علوم پزشکی می تواند به عنوان يك نیروی جوان و خلاق به این نیاز پاسخ دهد.

استعدادهای درخشان

متن زیر آیین نامه تسهیلات آموزشی، پژوهشی و رفاهی ویژه دانشجویان استعداد درخشان می باشد. دانشجویان مشمول این آیین نامه می توانند از مزایای ویژه دانشجویان استعداد درخشان استفاده نمایند.

(ماده ۳) دانشجویان موضوع این آیین نامه عبارتند از:

الف: برگزیدگان آزمون سراسری گروه آزمایشی علوم تجربی با کسب رتبه کشوری مساوی و کمتر از ۵۰۰

ب: دارندگان مدال طلا، نقره و برنز کشوری از المپیادهای علمی دانش آموزی

ج: رتبه های اول تا سوم انفرادی و رتبه اول تیمی کشوری المپیاد علمی دانشجویان علوم پزشکی کشور با معرفی دبیرخانه المپیاد علمی وزارت

د: برگزیدگان حائز رتبه های اول تا سوم کشوری جشنواره رازی و جشنواره های خوارزمی و جوان خوارزمی (در زمینه علوم پزشکی) و با معرفی دبیرخانه های مربوطه

ه: مالکان ابداع یا اختراع ثبت شده در زمینه علوم پزشکی با تایید معاونت تحقیقات و فن آوری وزارت بر اساس ضوابط مربوطه

و: دانشجویان نمونه کشوری گروه پزشکی با معرفی نهاد ذیربط

ز: ۲/۵٪ پذیرفته شدگان برتر کشوری در هر یک از آزمون های متمرکز جامع علوم پایه پزشکی،

دندانپزشکی، داروسازی و جامع پیش کارورزی پزشکی، پذیرش دستیار پزشکی و دندانپزشکی،

داروسازی و جامع پیش کارورزی پزشکی، پذیرش دستیار پزشکی و دندانپزشکی

ح: رتبه های برتر پذیرفته شدگان در آزمونهای ورودی دوره های تحصیلات تکمیلی کارشناسی ارشد

ط: ۱۰٪ برتر فارغ التحصیلان هر رشته با ورودی مشترک در مقاطع کارشناسی و بالاتر

ی: دانشجوی پژوهشگر برجسته به تایید شورای پژوهشی دانشگاه

نکته ۱: دانشجویان برتر هر رشته با ورودی مشترک در دانشگاه در پایان هر سال تحصیلی به شرط کسب معدل ۱۸ در مقطع کاردانی، حداقل معدل ۱۷ برای دوره کارشناسی و حداقل معدل ۱۶ برای دوره پزشکی، دکترای حرفه ای و کارشناسی ارشد

نکته ۲: دانشجویان واجد شرایط هر یک بندهای ماده ۲ در مقاطع کاردانی که دو ترم متوالی یا متناوب معدل کمتر از ۱۷ و دوره کارشناسی کمتر از ۱۶ کسب نمایند و در مقطع کارشناسی ارشد و بالاتر که بیش از دو ترم متوالی یا متناوب معدل متر از ۱۵ کسب نمایند مشمول آیین نامه و تسهیلات مربوطه نخواهند شد.

نکته ۳: شرط معدل مذکور باید در کل دوران تحصیل خواه قبل یا بعد از شمول آیین نامه حفظ شده باشد.

* کلیه دانشجویان مشمول ماده ۳ می توانند درخواست خود را از طریق سامانه سما ثبت نمایند.

* دانشجویانی که دارای حکم محکومیت قطعی از کمیته های انضباطی دانشگاه یا هیئت بدوی تخلفات آزمون ها (مبنی بر تخلف آموزشی یا اخلاقی) باشند مشمول این آیین نامه و تسهیلات مربوطه نخواهند شد.

* دانشجویان استعداد درخشان هر مقطع تحصیلی اعم از شاغل به تحصیل و یا فارغ التحصیل مجازند فقط یک نوبت قبل از انجام خدمت سربازی و طرح نیروی انسانی و فقط یکمرتبه مشروط به اینکه بیش از ۲ سال از زمان فارغ التحصیلی آنها نگذشته باشد، از این تسهیلات بهره مند گردند..

امتیازات مهم برای مشمولین استعدادهای درخشان

۱- دانشجویان استعداد درخشان دوره دکترای حرفه ای مجازند در صورت داشتن حداقل معدل ۱۷ در دو نیمسال تحصیلی و تایید استاد مشاور به طور همزمان در یکی از رشته های کارشناسی یا MPH دانشگاههای کشور در همان شهر محل تحصیل رشته اول به تحصیل ادامه دهند.

۲- دانشجویان استعداد درخشان می توانند به پیشنهاد دفتر استعداد درخشان دانشگاه و تایید معاونت آموزشی دانشکده دروس عمومی را به طور غیر حضوری بگذرانند.

این دروس جزء حد نصاب واحدهای درسی دانشجو در آن نیمسال تحصیلی منظور نمی گردد.

۳- دانشجویان استعداد درخشان می تواند در هر نیمسال تحصیلی به پیشنهاد استاد مشاور و تایید معاونت آموزشی دانشکده مربوطه حداکثر تا ۲۷ واحد درسی را بگذرانند.

۴- دانشگاه می تواند امکانات لازم را برای شرکت دانشجویان استعداد درخشان در کنفرانسهای علمی و کارگاه های آموزشی داخل و خارج از کشور فراهم نماید.

۵- دانشگاه موظف است نسبت به پرداخت کمک هزینه های لازم جهت تحقیق در زمینه موضوع و تهیه پایان نامه های تحقیقاتی بر حسب مورد و شرایط هر دانشگاه اقدام نماید.

۶- دانشگاه موظف است اقدامات لازم را در جهت اعطای وام و کمک هزینه تحصیلی، خوابگاه، بن خرید کتاب و تسهیلات استفاده از کتابخانه ها، آزمایشگاه ها، رایانه و اینترنت و امکانات زیارتی، تفریحی، ورزشی برای دانشجویان استعداد درخشان به عمل آورد.

* جهت کسب اطلاعات بیشتر در مورد آیین نامه به سایت مرکز به آدرس edc.mubabol.ac.ir مراجعه فرمایید.

مدیریت امور دانشجویان شاهد و ایثارگر دانشگاه

به منظور ارائه خدمات شایسته در تمامی زمینه های آموزشی، فرهنگی، اجتماعی و فوق برنامه، برای ارتقا و تقویت سطح علمی دانشجویان ایثارگر، رزمنده، جانباز، آزاده و شاهد) دفتر امور ایثارگران با بهره وری از امکانات و اعتبارات اختصاصی داده شده، طبق مصوب دولت و هفتاد و چهارمین جلسه شورای عالی انقلاب فرهنگی، در دانشگاه تشکیل شده است. این دفتر تحت نظر مقام ریاست دانشگاه اداره می شود.

تهیه طرحهای تقویت بنیه علمی دانشجویان ایثارگر، جهت پیشنهاد به ستاد امور ایثارگران برای تصویب.

تشکیل کلاسها و دوره های تقویتی با همکاری اعضای هیأت علمی دانشگاه.

تشکیل گروه های درسی با استفاده از دانشجویانی که توان ارائه دروس مربوط را به خوبی دارا می باشند.

ارائه خدمات کمک آموزشی از قبیل تکثیر و انتشار جزوات، تهیه فیلمهای آموزشی و فراهم نمودن امکانات سمعی و بصری موردنیاز دانشجویان ایثارگر.

ارزیابی کلاسها و دوره های تقویتی و نیز همکاری با معاونت آموزشی دانشگاه به منظور بررسی و نظارت بر وضعیت آموزشی دانشجویان ایثارگر.

دعوت به همکاری از اعضای هیات علمی دانشگاه برای امور آموزشی و مشاوره تحصیلی دانشجویان.

تشکیل بانک اطلاعاتی کامل از وضعیت آموزشی، فرهنگی و اجتماعی دانشجویان ایثارگر. پرداخت حق التدریس اساتیدی که با دفتر، در امور آموزشی و کمک آموزشی همکاری می نمایند.

برنامه ریزی جهت برگزاری مراسم و فعالیتهای علمی، فرهنگی و فوق برنامه.

تشویق ایثارگران ممتاز و قدردانی از ایشان با اهدای جوایز ویژه.

پیگیری امور رفاهی ایثارگران و تدارک امکانات لازم با همکاری و هماهنگی مسئولان دانشگاه و نهادهای ذیربط.

انجام امور مالی دفتر، طبق دستورالعملهای ابلاغی.

پیگیری اجرای تصمیمات ستاد امور ایثارگران.

انجام سایر امور محوله در چهارچوب وظایف دفتر.

وظایف و اختیارات

ایجاد هماهنگی هر چه بیشتر در اجرای مصوبات آئین نامه ها و دستورالعملهایی که در خصوص

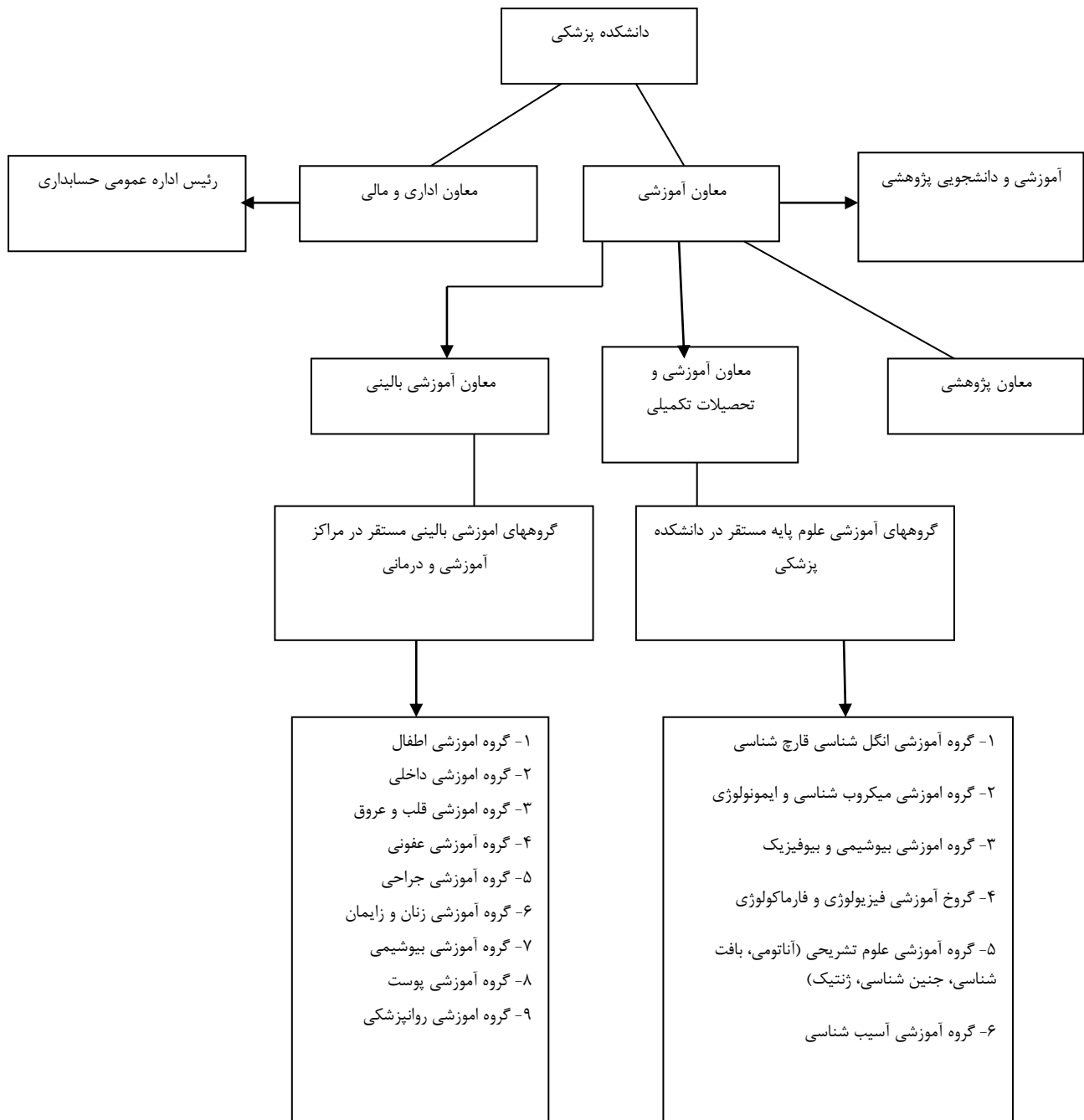
دانشجویان ایثارگر از طرف وزارت بهداشت، درمان و آموزش پزشکی صادر می شود.

برنامه ریزی و تصویب طرحهای مورد نظر برای ارتقاء سطح علمی دانشجویان ایثارگر

بررسی وضعیت آموزشی، فرهنگی و رفاهی دانشجویان ایتارگر و اتخاذ تدابیر لازم برای حل مشکلات آنها.

دعوت از مسئولان بنیاد شهید و امور ایتارگران و سایر مسئولین جهت شرکت در جلسات ستاد امور ایتارگران.

دانشکده پزشکی



این دانشکده تنها دانشکده پزشکی در شمال کشور بود که در سال ۱۳۶۲ تأسیس شد و رسماً با پذیرش ۵۰ دانشجو کارش را در سال ۱۳۶۳ آغاز نمود. مساحت ساختمان های دانشکده حدوداً

۸۵۰۰ متر مربع می باشد. تعداد اعضاء هیأت علمی در رشته های علوم پایه، بالینی به ترتیب ۴۰ و ۱۰۱ نفر و نیز ۱۹ نفر در گروههای آموزشی عمومی، پرستاری و مامایی می باشد.

این دانشکده دارای ۷ ساختمان بالینی و آموزشی شامل بیمارستان شهید دکتر بهشتی، شهید یحیی نژاد، اطفال امیرکلا، هفده شهریور (درمانی)، فاطمه الزهرا، شهید رجائی بابلسر، بیمارستان آیت الله روحانی و دانشجویانی با درجه پزشکی عمومی و تخصصی در رشته های داخلی، زنان و زایمان، اطفال، پاتولوژی، بیهوشی و فوق تخصصی در رشته نوزادان می باشد.

امکانات آموزشی دانشکده پزشکی

۱- کتابخانه زهراوی

۲- کلاسهای درسی مجهز به وسایل کمک آموزشی به روز

۳- اداره آموزش دوره پزشکی عمومی

۴- اداره آموزش دوره تحصیلات تکمیلی (دستکاری و کارشناسی ارشد)

۵- سمعی و بصری

۶- EDO

۷- آزمایشگاه های مجهز در بخشهای بیوشیمی، بیوفیزیک، فیزیولوژی، فارماکولوژی، انگل

شناسی و قارچ شناسی، پاتولوژی، میکروشناسی و ایمنی شناسی، علوم تشریح (آناتومی -

بافت - جنین شناسی - ژنتیک)

تعداد تخت		نوع فعالیت	نام بیمارستان
فعال	ثابت		
۱۰	۲۵	تخصصی و تکمیلی زنان و زایمان - نازایی	مرکز آموزشی درمانی فاطمه الزهرا آدرس: بابل جاده قدیم آمل - ترک محله تلفن: ۳۲۲۷۴۸۸۱-۲
۲۵	۴۰	پرتو درمانی بیماریهای نومورال	مرکز آموزشی درمانی شهید رجایی آدرس: بابلسر - خیابان شریعتی تلفن: ۳-۲۴۰۶۱
۲۵	۳۵	زنان و زایمان	مرکز آموزشی درمانی هفده شهریور آدرس: بابل - خیابان گنج افروز - روستای مرزیکلا تلفن: ۳۲۶۳۷۵۰۰۰-۳۲۶۳۷۴۰۰
۳۷۲	۳۷۲	فوق تخصص (گوارش، غدد، روماتولوژی، ریه، چشم، گوش، حلق و بینی، جراحی توراکس، قلب و عروق، بیهوشی، جراحی قلب، قلب کودکان، نوزادان، ICU نوزادان، ICU بالغین، عفونی، اعصاب، فیزیوتراپی)	بیمارستان آیت الله روحانی خیابان گنج افروز

تعداد تخت		نوع فعالیت	نام بیمارستان
فعال	ثابت		
۱۰	۲۵	تخصصی و تکمیلی زنان و زایمان - نازایی	مرکز آموزشی درمانی فاطمه الزهرا آدرس: بابل جاده قدیم آمل - ترک محله تلفن: ۳۲۲۷۴۸۸۱-۲
۲۵	۴۰	پرتو درمانی بیماریهای نومورال	مرکز آموزشی درمانی شهید رجایی آدرس: بابلسر - خیابان شریعتی تلفن: ۳-۲۴۰۶۱
۲۵	۳۵	زنان و زایمان	مرکز آموزشی درمانی هفده شهریور آدرس: بابل - خیابان گنج افروز - روستای مرزیکلا تلفن: ۳۲۶۳۷۵۰۰۰-۳۲۶۳۷۴۰۰
۳۷۲	۳۷۲	فوق تخصص (گوارش، غدد، روماتولوژی، ریه، چشم، گوش، حلق و بینی، جراحی توراکس، قلب و عروق، بیهوشی، جراحی قلب، قلب کودکان، نوزادان، ICU نوزادان، ICU بالغین، عفونی، اعصاب، فیزیوتراپی)	بیمارستان آیت الله روحانی خیابان گنج افروز

دانشکده دندانپزشکی

تاریخچه:

مجوز تأسیس دانشکده دندانپزشکی دانشگاه علوم پزشکی بابل در فروردین ماه سال ۱۳۷۱ توسط وزارت بهداشت درمان و آموزش پزشکی، به دنبال ۲ سال فعالیت آموزشکده بهداشت کار دهان و دندان صادر گردید با پذیرش دانشجو در سال ۱۳۷۲ به تعداد ۳۵ نفر فعالیت رسمی خود را آغاز و در سال ۱۳۷۷ اولین دوره فارغ التحصیلی خود را در رشته دکتری دندانپزشکی به جامعه اسلامی تقدیم نمود. به موازات فعالیت آموزشی دانشکده، ساختمان دانشکده دندانپزشکی به وسعت ۱۱۰۷۷ متر مربع در پردیس دانشگاه احداث و ساختمان آموزش در سال ۱۳۸۰ به بهره برداری رسید. هم اکنون بخشهای مختلف بیماریهای دهان و تشخیص، رادیولوژی دهان، پاتولوژی دهان، بهداشت دهان و دندان، ترمیمی، پروتز، ثابت و متحرک، ارتودنسی، اطفال، پرپودنت کیس، اندودانت کیس و جراحی فك و دهان دایر و وظیفه آموزشی دانشجویان را به عهده دارند. اعضای هیئت علمی دانشکده ۵۵ نفر می باشند.

لازم به ذکر است این دانشکده علاوه بر تربیت دانشجو در مقاطع دکتری، در مقطع تخصصی در رشته های رادیولوژی فك، دهان و صورت، دندانپزشکی اطفال، پروتزهای دندانی، ارتودنسی، جراحی دهان فك و صورت و پاتولوژی دهان فك و صورت دانشجو می پذیرد.

امکانات آموزشی دانشکده دندانپزشکی

۱- کتابخانه مشتمل به ۵۳۹۹ جلد کتاب فارسی و ۱۸۲۰ جلد کتاب لاتین و بخش مجلات مشتمل بر ۱۸ عنوان مجله لاتین و ۱۳ عنوان مجله فارسی، ۱۰ دستگاه رایانه، ۲ دستگاه پرینتر، واحد اینترنت با خط online دارای امکانات تکثیر همراه با CD های مربوط به کتابخانه و نشریات می باشد.

۲- سمعی و بصری، دارای امکانات تهیه عکس و اسلاید و سیستم پخش ویدئو و فیلمبرداری جهت آموزش دانشجویان می باشد.

۳- آزمایشگاهها و لابراتوار (پری کلینیک) موجود در دانشکده که در هر کدام از آنها تعدادی دستگاههای لابراتواری جهت آموزش موجود است عبارتند از:

الف) آزمایشگاه بخش آسیب شناسی دهان و دندان

ب) لابراتوار ارتودنسی

ج) کلینیک فانتوم لابراتوار مرکزی

د) لابراتوار پروتز کامل

ه) فانتوم ترمیمی و اندو

و) بخش ایمپلانتهای دندانی (کاشت دندان)

ز) لابراتوار پژوهشی وابسته به مرکز تحقیقات مواد دندانی

بخش های موجود در دانشگاه

ارتودنتیکس

اندودنتیکس

دندانپزشکی اطفال

دندانپزشکی ترمیمی

پریودنتیکس

رادیولوژی دهان و دندان

جراحی فك و دهان و صورت

تشخیص و بیماریهای دهان و دندان

آسیب شناسی دهان و دندان

پروتزهای دندانی ثابت

پروتزهای دندانی متحرك

بخش بهداشت دهان و دندان جامعه نگر

دانشکده پیراپزشکی

دانشکده پیراپزشکی بابل یکی از باسابقه ترین مؤسسات آموزشی در زمینه رشته علوم آزمایشگاهی در دانشگاه می باشد. در سال ۱۳۴۱ تحت عنوان آموزشکده فنی آزمایشگاهی با جذب تعدادی دانشجو تحت عنوان تکنسین آزمایشگاه و زیر نظر بهداری استان فعالیت خود را شروع کرد. در سال ۱۳۴۵ اولین دوره آموزشی علوم آزمایشگاهی در مقطع کاردانی در این دانشکده تأسیس و از طریق کنکور سراسری اقدام به پذیرش دانشجو نمود.

در سال ۱۳۵۹ همزمان با تعطیلی دانشگاهها و انقلاب فرهنگی این آموزشکده مجدداً از سال ۱۳۶۱ فعالیت آموزشی خود را از سر گرفت و تاکنون از طریق کنکور سراسری دانشجو میپذیرد. این آموزشکده از ۱۳۶۸ زیر نظر دانشگاه علوم پزشکی بابل به فعالیت خود ادامه داده و با مجوز

وزارت بهداشت، درمان و آموزش پزشکی کشور در بهمن ماه ۱۳۷۳ در رشته های هوشبری-
اتاق عمل و رادیولوژی در مقطع کاردانی دانشجو پذیرش نموده است و در ۲۱ بهمن سال ۱۳۸۱
همزمان با دهه فجر بخشی از ساختمان جدید پیراپزشکی آماده و عملیات انتقال و جابجایی از
آموزشکده سابق به ساختمان فعلی انجام شد.

این واحد آموزشی بر اساس نامه شماره ۲۶۲۰۳۴/۱۵ / آ مورخ ۸۶/۷/۲۸ وزیر محترم وزارت
بهداشت، درمان و آموزش پزشکی کشور از آموزشکده به دانشکده تبدیل گردید. این دانشکده
در حال حاضر دارای ۲ رشته کارشناسی ناپیوسته، ۷ رشته کارشناسی پیوسته به شرح ذیل

می باشد:

- الف: رشته کارشناسی پیوسته

۱- کارشناسی پیوسته رشته علوم آزمایشگاهی

۲- کارشناسی پیوسته اتاق عمل

۳- کارشناسی پیوسته هوشبری

۴- کارشناسی پیوسته رادیوتراپی

۵- کارشناسی پیوسته رادیولوژی

۶- کارشناسی پیوسته پزشکی هسته ای

۷- کارشناسی پیوسته بهداشت محیط

ب: رشته های کارشناسی ناپیوسته

۱- کارشناسی ناپیوسته هوشبری

۲- کارشناسی ناپیوسته بهداشت محیط

از نظر امکانات کلاسهای آموزشی، کتابخانه و آزمایشگاه، و دارای ۱۲۵۰۰ کلاس استاندارد و مجهز به وسایل سمعی و بصری و اینترنت می باشد. این دانشکده دارای یک کتابخانه با ۸۷۹۹ جلد کتاب در زمینه رشته های تحصیلی دانشکده اعم از کتابهای مرجع به زبان انگلیسی و فارسی، کارگاه نقشه کشی، کارگاه لوله کشی آب و موتور تلمبه، آزمایشگاههای هماتولوژی، میکروب شناسی، انگل شناسی، فیزیک، شیمی آب و فاضاب و اتاق پراتیک می باشد. این دانشکده توانسته است بعد از انقلاب شکوهمند اسامی با توسعه رشته های مختلف تا کنون ۲۳۲۴ دانشجو پذیرش و ۱۸۰۲ نفر فارغ التحصیل به جامعه پزشکی کشور تقدیم نماید.

اهداف دانشکده

- ۱- تربیت دانشجو در مقاطع کاردانی و کارشناسی
- ۲- جذب نیروهای فنی و پشتیبانی برای واحدهای مختلف دانشکده
- ۳- مشارکت در توسعه و تقویت سطح علمی و اعضای هیئت علمی و کارکنان
- ۴- ایجاد محیط شاداب و پویا
- ۵- ایجاد انگیزه برای انجام پژوهش در سطح شهرستان، استان و کشور
- ۶- توسعه و تقویت رشته های پیراپزشکی
- ۷- ارتقاء کیفیت آموزشی (تجهیز کلاسها مطابق با استاندارد و...)
- ۸- توسعه و ارتقاء کیفیت خدمات دانشجویی
- ۹- فراهم کردن امکانات و تجهیزات از قبیل کامپیوتر و ... برای اعضای هیئت علمی، کارکنان و

دانشجویان

۱۰- تهیه کتاب و تجهیز کتابخانه

۱۱- تجهیز آزمایشگاه

۱۲- جذب هیأت علمی

۱۳- تلاش برای تأسیس رشته های جدید تحصیلات تکمیلی

۱۴- پیگیری جهت تجهیز و تکمیل پارت ۲۰۴

دانشکده پرستاری و مامایی فاطمه زهرا (س) رامسر

تاریخچه دانشکده:

قبل از سال ۱۳۶۲ به عنوان آموزشگاه بهیاری و پس از آن تا سال ۱۳۶۶ به عنوان آموزشکده پرستاری ارائه خدمت نموده و از سال ۱۳۶۶ به دانشکده پرستاری ارتقاء و از سال ۱۳۷۲ تا به حال به عنوان دانشکده پرستاری و مامایی به تربیت دانش آموختگان اقدام نموده است . این مرکز از نیمسال اول ۸۶-۸۷ در رشته بهداشت عمومی با گرایش بهداشت خانواده در مقطع کاردانی و از نیمسال دوم ۸۹-۹۰ در رشته کارشناسی بهداشت عمومی و از نیمسال اول سال ۹۳-۹۴ در مقطع کارشناسی ارشد پرستاری سالمندی دانشجوی می پذیرد.

شوراهای داخلی دانشکده :

شورای آموزشی : بررسی نظرات و پیشنهادات اعضای هیأت علمی و مربیان ، بررسی مشکلات آموزشی دانشجویان ، برنامه ریزی و تقسیم واحدهای درسی ، بررسی درخواستهای مهمانی ، انصراف ، انتقالی دانشجویان .

شورای تحصیلات تکمیلی : رسیدگی به درخواست های دانشجویان ارشد ، تدوین آیین نامه های داخلی برای دانشجویان ارشد ، بررسی پروپوزال های دانشجویان ارشد و ...

شورای پژوهشی : بررسی و ارزیابی طرحهای تحقیقاتی پیشنهادی اعضای هیأت علمی ، برگزاری همایش ، کنفرانس علمی و ...

مرکز تحقیقات مراقبت های پرستاری : بررسی طرح های تحقیقاتی در حوزه پرستاری از

اعضای هیأت علمی دانشکده و دانشگاه و نیز اعضای هیأت علمی از سایر دانشگاه های علوم پزشکی می پردازد.

شورای IT : هماهنگی های لازم در مورد مسائل مرتبط به اینترنت و سایت دانشکده ، کامپیوترها و ویدئو پروژکتورهای کلاس .

شورای فرهنگی : تنظیم برنامه های فرهنگی امور فرهنگی ، دفتر نهاد ، تشکل های دانشجویی دانشکده جهت برگزاری مراسم ، اردو و ...

شورای دانشجویی : بررسی نظرات دانشجویان در زمینه مشکلات آموزشی و برنامه های رفاهی و ... با حضور نمایندگان دانشجویان .

امکانات آموزشی دانشکده :

کتابخانه : دارای زیر بنایی به مساحت ۵۰ متر مربع ، ۴۷۶۰ جلد کتاب فارسی ، ۷۹۴ جلد کتاب لاتین ، ۳۸ جلد مجله فارسی بوده و همچنین مجهز به سیستم اطلاع رسانی اینترنتی می باشد .

سمعی و بصری : دارای فیلم های آموزشی ، اورهد ، اوپک ، اسلاید ، ویدئو ، تلویزیون ، مولاژ و ... می باشد . همچنین ۱۴ دستگاه کامپیوتر آموزشی و ۷ دستگاه دیتاپروژکتور در واحدهای آموزشی مختلف دانشکده نصب شده است .

آزمایشگاه: شامل ۲ واحد است، یک واحد ۱۲ متری و یک واحد ۵۰ متری که جهت گذراندن واحدهای عملی بیوشیمی، میکروشناسی و انگل شناسی ایمونولوژی و فیزیولوژی می باشد و امکانات آن شامل: سانتریفیوژ، بن ماری، روتاتور، میکروسکوپ، اتوکلاو، اکسپکتروفتومتر و ... است.

سایت کامپیوتر: مجهز به ۱۳ دستگاه کامپیوتر و متصل به اینترنت و دیتا پروژکتور جهت استفاده دانشجویان می باشد.

سایت کامپیوتر خوابگاه: مجهز به ۱۷ کامپیوتر و نیز متصل به WIFI در تمامی طبقات خوابگاه

اتاق پراتیک: دارای انواع وسایل لازم جهت بررسی فیزیکی، درمان و مراقبت پرستاری از بیمار می باشد نظیر ساکشن ترالی اورژانس، مانکن های آموزشی و ...

بیمارستان و درمانگاه: کلیه کارآموزی های دانشجویان با حضور مربیان مجرب در بیمارستان های امام سجاد (ع) و شهید رجائی و مراکز بهداشتی درمانی شهرستان رامسر و تنکابن صورت می گیرد و همچنین برای کارآموزی پرستاری بهداشت روان، اطفال و سوختگی از بیمارستان های کودکان امیرکلا و سوانح سوختگی شهید زارع ساری و بیمارستان شفای رشت استفاده می شود و کارآموزی ارشد دانشجویان سالمندی در مراکز مراقبت روزانه سالمندان رامسر و سرای سالمندان کتالم و سایر مراکز انجام می شود.

خوابگاه: با ظرفیت ۱۷۰ نفر

سالن ورزشی: با مساحت ۴۲۰ متر مربع و تجهیزات ورزشی با حضور ۳ مربی جهت انجام برنامه های ورزشی شامل: فوتسال، والیبال، تنیس روی میز، بدمینتون و ...

دفتر مشاوره: برای دانشجویان دختر در خوابگاه و برای دانشجویان دختر و پسر در دانشکده که با حضور کارشناس روانشناسی بالینی.

سالن سلف سرویس: با مساحت ۳۵۰ متر مربع و با ظرفیت ۱۵۰ نفر می باشد.

فضای آموزشی رختکن پسران - سالن مطالعه ، سالن شورا ، سالن مرکز تحقیقات مراقبت در پرستاری ، اتاق اساتید در حال حاضر در دست ساخت است که به زودی مورد بهره برداری قرار خواهند گرفت .

دانشکده طب سنتی

دانشکده طب سنتی دانشگاه علوم پزشکی بابل به عنوان یکی از ۷ دانشکده مصوب طب سنتی در کشور، از سال ۱۳۹۱ در این دانشگاه شکل گرفته است.

آقای دکتر سید علی مظفرپور، یکی از اولین متخصصان طب سنتی در کشور، راه اندازی این دانشکده را بر عهده داشته است. این دانشکده تا به حال ۲ دوره دستیار طب سنتی در سال های ۹۱ و ۹۲ (هر سال ۴ نفر) پذیرفته و از سال ۹۳ نیز برای اولین دوره، ۵ نفر در مقطع کارشناسی ارشد تاریخ علوم پزشکی پذیرش نموده است. ساختمان دانشکده، بین کتابخانه مرکزی دانشگاه و دانشکده دندانپزشکی قرار دارد.

اولین سلامتکده طب سنتی که علاوه بر مباحث درمانی، در آموزش های حفظ سلامتی هم فعال است، در خیابان شهید قاسمی و جنب شعبه بین الملل دانشگاه قرار دارد.

این دانشکده سالانه برای تعداد معدودی از دانشجویان رشته های علوم پزشکی، کلاس های آموزشی طب سنتی برگزار می نماید.

پردیس خودگردان

پردیس خودگردان دانشگاه علوم پزشکی بابل با مجوز شورای گسترش دانشگاه های علوم پزشکی وزارت بهداشت، درمان و آموزش پزشکی در سال ۱۳۹۲ تحت عنوان «واحد بین الملل دانشگاه علوم پزشکی بابل» تاسیس گردید و در سال ۱۳۹۳ با ابلاغ معاونت آموزشی وزارت متبوع به پردیس خودگردان تغییر نام داد.

پردیس خودگردان دانشگاه از مهر ماه سال ۱۳۹۲ در مقطع کارشناسی ارشد و از بهمن سال ۱۳۹۲ از طریق کنکور سراسری در مقطع دکترای حرفه ای رشته های پزشکی و دندانپزشکی و در مقطع کارشناسی رشته فیزیوتراپی نسبت به جذب دانشجو اقدام نموده است.

محل پردیس: بابل- میدان شهید کشوری- خیابان شهید سرگرد قاسمی بعد از بیمارستان

شهید بهشتی تلفن پردیس: ۰۱۱۳۲۲۵۰۸۲۴-۰۱۱۳۲۲۵۰۸۲۵-۰۱۱۳۲۲۵۰۸۰۳- نمابر: ۰۱۱۳۲۲۵۰۸۰۳

مساحت فضای آموزشی: ۲۰۰۰ متر مربع

اطلاعات دانشجویی پردیس خودگردان سال ۹۵

رشته تحصیلی	مقطع تحصیلی	تعداد دانشجو
پزشکی	دکترای حرفه ای	۹۱
دندانپزشکی	دکترای حرفه ای	۷۲
فیزیوتراپی	کارشناسی	۳۵
بیوشیمی بالینی	کارشناسی ارشد	۹
ایمنی شناسی	کارشناسی ارشد	۶
میکروب شنای	کارشناسی ارشد	۵
پرستاری مراقبت ویژه نوزادان	کارشناسی ارشد	

دکتر حسینعلی اصغرینیا

مسئول پردیس خودگردان دانشگاه علوم پزشکی بابل

معاونت تحقیقات و فناوری دانشگاه

معاونت تحقیقات و فناوری بطور رسمی و مستقل با هدف سیاست‌گذاری در امر پژوهش علوم پزشکی از بهمن ۱۳۷۶ شروع به فعالیت نموده و فعلاً با دو مدیریت توسعه پژوهش، ارزیابی تحقیقات و مدیریت اطلاع‌رسانی، و واحدهای ذیل به ارائه خدمات تحقیقاتی و فناوری می‌پردازد.

وظایف

- تدوین اولویت‌ها پژوهشی دانشگاه
- ارائه پیشنهادات و طرح‌های لازم در زمینه تغییر یا توسعه امور تحقیقاتی دانشگاه
- دریافت پروژه‌ها و طرح‌های تحقیقاتی به منظور مطرح نمودن در کمیته‌های پژوهشی و تحقیقاتی نظارت بر حسن اجرای این طرح‌ها
- همکاری با مراکز تحقیقاتی داخل و خارج از دانشگاه جهت کاربردی کردن طرح‌های تحقیقاتی مصوب دانشگاه
- برپایی کارگاه‌های آموزشی جهت توانمندسازی اعضای هیأت علمی و دانشجویان و پژوهشگران دانشگاه
- برپایی سمینارها و کنفرانس‌های ملی و بین‌المللی به منظور ایجاد مشارکت اعضای هیأت علمی دانشگاه و ارتباط دو سویه بین فعالیت‌های پژوهشی در داخل و خارج از دانشگاه

واحدها

E- دفتر امور مجلات و نشریات وظیفه این واحد جمع آوری مقالات، ارسال جهت داوری و برگزاری جلسات هیأت تحریریه و همکاری در چاپ و انتشار مجلات مصوب دانشگاه علوم پزشکی بابل به شرح زیر است:

نشریات انگلیسی زبان شامل

الف) مجله Caspian Journal Internal of Medicine از سال ۲۰۱۰ شروع به چاپ نموده که ابتدا در سال ۲۰۱۰ در سایت Copernicus Index نمایه گردید. در سال ۲۰۱۱ در Chemical abstract سال ۲۰۱۲ در Scopus و در سال ۲۰۱۳ در Pubmed نمایه گردید. هم اکنون نیز برای اقدامات اولیه جهت نمایه شدن در ISI آغاز گردیده است.

ب) مجله International Journal of Molecular and Cellular Medicine از سال ۲۰۱۲ شروع به کار نموده و در سال ۲۰۱۳ رتبه علمی پژوهشی دریافت نموده و در سال ۲۰۱۴ در نمایه شده و در سال ۲۰۱۵ مراحل اصلی جهت نمایه شدن در ISI را طی نموده و بزودی در لیست ISI اعلام می گردد.

ج) مجله Caspian Journal Dental Research 2012 از سال ۲۰۱۲ شروع و در سال ۲۰۱۲ رتبه علمی و پژوهشی را کسب و از سال ۲۰۱۳ در Chemical Abstract و Index Copernicus نمایه گردیده است.

د) مجله Caspian Journal of Pediatric هم اکنون دارای رتبه علمی و پژوهشی می باشد.

ه) مجله Caspian Journal Social Medicine از سال ۲۰۱۵ به جمع مجلات انگلیسی زبان دانشگاه پیوسته است.

و مجله Caspian Journal Reproductive Medicine از سال ۲۰۱۴ انتشار نموده است و در پی اقدام جهت اخذ مجوز کمیسیون نشریات می باشد.

نشریات فارسی:

الف) مجله علمی و پژوهشی دانشگاه علوم پزشکی بابل در سال ۱۳۷۷ شروع بکار نموده و در سال ۱۳۸۱ علمی پژوهشی گردیده و در سال ۱۳۸۹ در سایت Scopus نمایه گردیده است. و در سال ۱۳۹۴ این مجله به صورت دو زبانه منتشر گردیده است.

ب) مجله اسلام و سلامت از سال ۱۳۹۳ شروع بکار نموده و در ایت magiran نمایه شده است.

ج) مجله علم سنجی از سال ۱۳۹۳ شروع بکار نموده و در سایت magiran, Iranmedex, SID نمایه شده است.

۲) پژوهشکده و مراکز تحقیقاتی: در سالهای اخیر با فعالیت، تلاش و پیگیری زیاد این معاونت توانسته مجوز پژوهشکده سلامت دانشگاه و چند مرکز تحقیقاتی را اخذ نماید و در حال حاضر مراکز زیر با امکانات و فضای مناسب به فعالیت در دانشگاه مشغول هستند.

- پژوهشکده سلامت: این پژوهشکده متشکل از ۴ مرکز تحقیقات بوده که با حضور شورای سیاست گذاری و شورای پژوهشی بطور مستقل فعالیت می نماید.

الف) مراکز تحقیقات مصوب دانشگاه در این مرکز خدمات مشاوره ای در زمینه امار، اپیدمیولوژی، مقاله نویسی و ارسال مقالات ارائه می گردد. صمنا در سال ۱۳۹۴ آزمایشگاه تخصصی کشت سلولی و سلولهای بنیادی این پژوهشکده در طبقه دوم و سوم ساختمان هاشمی راه اندازی شد.

- مرکز تحقیقات بیولوژی سلولی و مولکولی

- مرکز تحقیقات بهداشت باروری و ناباروری
- مرکز تحقیقات بیماریهای غیرواگیر کودکان
- مرکز تحقیقات بیماریهای عفونی و گرمسیری
- مرکز تحقیقات مواد دندانی
- مرکز تحقیقات عوامل اجتماعی موثر بر سلامت
- مرکز تحقیقات اختلالات حرکت
- مرکز تحقیقات سلامت دهان
- سایر مراکز تحقیقاتی دانشگاه:
- مرکز تحقیقات بیماریهای قلب و عروق
- مرکز تحقیقات علوم اعصاب
- مرکز تحقیقات محصولات سلامت محور (مرکبات)
- مرکز تحقیقات بهداشت محیط
- مرکز تحقیقات سرطان
- مرکز تحقیقات طب سنتی و تاریخ پزشکی
- مرکز تحقیقات مراقبتهای پرستاری رامسر
- ۳) مرکز فناوری رشد

مرکز رشد فناوری دانشگاه علوم پزشکی بابل به حول و قوه الهی و با پشتوانه توانمندی های علمی، فنی، تحقیقاتی و آزمایشگاهی این دانشگاه با هدف تجاری سازی نتایج تحقیقات، بسترسازی جهت ایجاد فرصت های شغلی تحصیلی، حمایت از نوآوری و خلاقیت محققان

جوان، کمک به توسعه و پرورش شرکت های کوچک و متوسط دانش مدار و کاهش فاصله کشور از پیشرفتهای جهانی بویژه در حوزه سلامت (با تاکید بر زمینه های مرتبط با علوم سلولی-مولکولی، مواد دندانی و بیوتکنولوژی)، در سال ۱۳۹۰ شروع به فعالیت نموده است. گروه های زیر در چارچوب اساسنامه مرکز در صورت احراز شرایط می توانند در قالب واحدهای فناوری در مرکز رشد مستقر گردند:

- افراد حقیقی و شرکت ها و یا موسسات خصوصی

- واحدهای تحقیق و توسعه صنایع

- مراکز تحقیقاتی وابسته با دانشگاه

- هسته ها (شرکت ها در حال تاسیس)

۴) واحد طرح های تحقیقاتی

وظیفه این واحد تدوین برنامه زمانبندی جلسات شورای پژوهشی ،

۵- واحد تحقیقات دانشجویی

وظیفه این واحد برگزاری کلاس های آموزشی برای دانشجویان جدید الورود در زمینه اینترنت، رایانه، مقاله نویسی و روش تحقیق است. در ضمن این کمیته تلاش می کند با جذب دانشجویان علاقمند و ساعی زمینه همکاری دانشجویان را با پژوهشگران دانشگاه فراهم کند. همچنین شرکت در سمینارهای مختلف، ارائه مقالات در سمینارها و انتشار نشریه های پژوهشی از دیگر فعالیت های این واحد محسوب می شود.

۶- واحد حسابداری

وظیفه این واحد انجام امور مربوط به مسایل مالی در سطح معاونت تحقیقاتی و فناوری است.

۷- کتابخانه مرکزی

وظیفه این واحد انتخاب، گزینش و فراهم آوری منابع اطلاعاتی مورد نیاز دانشگاه اعم از کتاب، مجله، سی. دی و پایگاه های اطلاعاتی و سازماندهی و اشاعه آنهاست.

فعالیت های کتابخانه مرکزی دانشگاه از سال ۱۳۸۹ با ساختاری جدید به شرح زیر می باشد:

تالار مرجع: فراهم کننده منابع اطلاعاتی مرجع از قبیل فرهنگ ها، دایره المعارف ها، اطلسها، طرحهای تحقیقاتی و پایان نامه ها که در فضایی مناسب سازماندهی شده و در اختیار علاقمندان و پژوهشگران قرار دارد.

تالار نشریات: تأمین کننده نشریات فارسی و انگلیسی بصورت چاپی و ارائه خدماتی از قبیل آگهی رسانی جاری، و خدمات گزینشی اطلاعات و خدمات تحویل مدرک از وظایف این بخش است.

بخش خدمات فنی: کلیه امور مربوط به نمایه سازی، فهرست نویسی، چکیده نویسی و سازماندهی منابع خریداری شده کتابخانه مرکزی و صدور کارت عضویت برای اعضای کتابخانه بر عهده این بخش است.

بخش سفارشات: انتخاب، گزینش و خریداری منابع اطلاعات مورد نیاز کتابخانه ها، گروه های آموزشی، مراکز آموزشی - درمانی و دانشجویان بصورت دوره ای از وظایف این بخش به شمار می رود.

بخش انتشارات: این بخش از بخش های جدیدی است که به فعالیت کتابخانه مرکزی از سال ۱۳۸۹ اضافه شده و وظیفه آن جمع آوری و سازماندهی درخواست های مربوط به تألیف و ترجمه کتاب از سوی اعضاء هیأت علمی یا دیگر متخصصین می باشد. برگزاری جلسات شورای انتشارات دانشگاه، داوری، ویراستاری و پیگیری امور مربوط به صدور مجوز، چاپ و انتشار کتاب نیز بر عهده این بخش است.

اداره همایش ها و سمینارها: این بخش نیز از سال ۱۳۸۹ به فعالیت کتابخانه مرکزی دانشگاه اضافه شد و هدف آن مدیریت برگزاری همایش ها و سمینارها در دانشگاه علوم پزشکی بابل است.

اولین اقدام های اداره تهیه پورتال همایش ها و سمینارها است که کلیه امور مربوط به دریافت و داوری مقالات را بصورت اینترنتی برای دانشگاه امکان پذیر ساخته است. جهت اطلاع از عناوین همایش های در حال برگزاری و برگزار شده در دانشگاه می توانید به پورتال همایش ها به آدرس زیر مراجعه کنید:

www.seminarmubabol.org

بخش کتابخانه دیجیتال: این بخش از کتابخانه در فضایی مناسب با ۲۱ ایستگاه کاربری امکان دسترسی به پایگاههای معتبر علمی دنیا را برای کاربران دانشگاه فراهم نموده است. بنابراین کلیه دانشجویان و اعضاء هیأت علمی می توانند با مراجعه به این مرکز پس از ثبت نام در این سامانه، بدون محدودیت مکانی و زمانی به حدود ۳۰ پایگاه معتبر علمی از قبیل ISI,Ebsco,Ovid,Sciencedirect و ایران مدکس و مگ ایران به بیش از ۱۵۰۰۰ نشریه آنلاین دسترسی داشته باشند.

تلفکس کتابخانه مرکزی دانشگاه: ۰۱۱۳۲۱۹۴۱۵۲

E-Mail: Clib@mubabol.ac.ir

معاونت دانشجویی و فرهنگی

فعالیت های حوزه معاونت دانشجویی، فرهنگی نقش مهمی در ارتقاء سطح علمی و فرهنگی دانشجویان دارد و از آنجا که یکی از اهداف اصلی دانشگاه ها شکوفایی استعداد های جامعه می باشد و این امر ارتباط نزدیکی با نحوه زندگی و فعالیت های اجتماعی دانشجویان دارد به همین جهت در حوزه معاونت دانشجویی، فرهنگی تلاش برای تأمین رفاه و شرایط لازم زندگی دانشجویی متناسب بر اساس الگوی برنامه های توسعه طرح ریزی گردیده است.

وظایف

- بررسی و مطالعه فردی و اجتماعی دانشجویان به منظور ارائه کمک های فکری و بر طرف کردن مشکلات آنها از طریق کادر تخصصی موجود در این معاونت.
- مسئولیت و نظارت بر امور سرپرستی و فعالیت های فوق برنامه، تربیت بدنی، دفتر مشاوره و کلیه امور رفاهی دانشجویان از قبیل سلف سرویس، وام های مختلف، امور بیمه، خوابگاه ...
- تدوین پیشنهاد اصول کار برنامه های مربوط به رفاه دانشجویان با توجه به ضوابط و مقررات.
- اتخاذ تصمیم در مورد مسائل انضباطی دانشجویان در قالب کمیته های انضباطی، مقررات انضباطی خوابگاه و ...
- حصول اطمینان از حسن اجرای وظائف واحدهای تابعه از طریق اعمال نظارت مستقیم.
- تهیه برنامه های لازم به منظور توسعه و پیشبرد رشته های مختلف ورزشی دانشگاه.

- پیش بینی بودجه، نیروی انسانی و مایحتاج دانشجویان با نظر مسئولان واحدهای تابعه و ارسال گزارش آن به ریاست دانشگاه.

واحدهای تحت سرپرستی معاونت دانشجویی و فرهنگی

مدیریت امور دانشجویی دانشگاه

مهمترین وظائف آن عبارتند از:

- اجرای خط مشی های تعیین شده در زمینه امور دانشجویی.
- ارائه خدمات رفاهی به دانشجویان.
- ایجاد و اداره رستوران ها و خوابگاه های دانشجویی.
- انعکاس نظرات و پیشنهادات دانشجویان به مقامات مسئول دانشگاه.
- اهم تسهیلات و خدمات رفاهی قابل ارائه توسط امور دانشجویی شامل: سلف سرویس، خوابگاه ها (خواهران، برادران)، تریای دانشجویان، انواع وام دانشجویی (شامل کمک هزینه مسکن، وام ضروری، وام ازدواج و وام ودیعه مسکن) بیمه خدمات درمانی و همچنین گهگاهی مبادرت به توزیع اقلام و وسایلی همچون گوشی پزشکی، فشار سنج، افتالموسکوپ، اتوسکوپ، لوازم التحریر، بن کتاب و ... می نمایند. کار دانشجویی (همه ساله تعدادی از دانشجویان متقاضی این نوع کارها می توانند ضمن تحصیل در قسمت های مختلف دانشگاه به کار گمارده شوند و ماهانه دستمزدی دریافت دارند).

مدیریت فرهنگی و فوق برنامه دانشگاه

اهم فعالیت های مدیریت فرهنگی و فوق برنامه دانشگاه عضویت در شورای فرهنگی دانشگاه و نیز مسئولیت دبیری و دبیرخانه شورای مذکور و پیگیری امور مربوطه، حمایت های مالی و تدارکاتی از تشکل های مذهبی، سیاسی، فرهنگی و اجتماعی دانشجویان و ارائه تسهیلات و امکانات لازم به آنها در حد امکانات و مقررات، دادن مجوز به نشریات دانشجویی از طریق کمیته

ناظر بر نشریات جهت چاپ و تکثیر در حد امکان، برگزاری جشن های فارغ التحصیلی رشته های مختلف ، برگزاری مراسم مذهبی در مناسبت های مختلف در طول سال، برگزاری اردوهای مختلف زیارتی، تفریحی در داخل و خارج از استان، برگزاری همایش های استانی و کشوری، برگزاری جشن های مختلف فارغ التحصیلی در رشته های پزشکی، دندانپزشکی و پیراپزشکی، برگزاری نمایشگاه کتاب و نیز اعزام دانشجویان به نمایشگاه بین المللی کتاب تهران ، معرفی دانشجویان مزدوج به بانک رفاه جهت دریافت وام ازدواج دانشجویی و دادن هدایا به دانشجویان مزدوج، تشکیل و حمایت کانون های مختلف فرهنگی، هنری، اجتماعی از جمله کانون شعر و ادب، هال احمر، قرآن و عترت و ... برای دانشجویان علاقمند.

توزیع روزنامه های کثیرالانتشار به خوابگاه های دانشجویی و شکل های اسلامی دانشجویان، تشکیل واحد فرهنگی مستقر در خوابگاه های برادران و خواهران جهت پوشش فعالیت های فرهنگی و فوق برنامه، تهیه و تکثیر بروشورها و مطالب و جزوات مختلف فرهنگی، سیاسی به مناسبت های مختلف ، برگزاری دوره های مختلف آموزش قرآن کریم و برگزاری کرسی های تلاوت در سطح دانشگاه و واحدهای تابعه.

همکاری صمیمانه با نهاد نمایندگی مقام معظم رهبری در دانشگاه و بسیج دانشگاه در برنامه های مختلف و ارائه خدمات و امکانات.

ستاد حج عمره دانشجویی مستقر در معاونت فرهنگی

دانشجویان علاقمند مشرف به سفر حج می توانند در بهمن ماه پس از اعلام فراخوان به ستاد حج عمره دانشجویی، واقع در معاونت دانشجویی، فرهنگی مراجعه نمایند.

ثبت نام در سه گروه پسران مجرد، زوج های دانشجو و اساتید از طریق سایت انجام خواهد شد.

ویژگی کاروان های عمره دانشجویی، اختلاف قابل توجه هزینه ها نسبت به هزینه کاروان دارای مشابه خصوصی می باشد و اختلاف زمان ثبت نام تا اعزام می باشد که چند ماه بعد از ثبت نام پس از مرحله قرعه کشی افراد منتخب اعلام و اعزام خواهند شد.

کمیته ناظر بر نشریات دانشجویی

بر اساس آئین نامه اجرایی نشریات دانشگاهی وزارت بهداشت و درمان پزشکی هر يك از دانشجویان یا اعضای هیأت علمی به عنوان يك شخص حقیقی و یا تشکل ها، نهادها، انجمن ها و کانون ها به عنوان شخص حقوقی می توانند برای درخواست مجوز انتشار نشریه اقدام نمایند. طی مراحل اداری با توجه به این نکته که هیچ کس در زمان واحد نمی تواند مدیر مسئول بیش از يك نشریه باشند. صدور مجوز نشریات توسط کمیته ناظر بر نشریات دانشجویی صادر می شود. این کمیته علاوه بر بررسی درخواست های صدور مجوز انتشار وظیفه رسیدگی به تخلفات و شکایات های ناشی از عملکرد نشریات دانشگاهی را بر عهده دارد.

بنا به اختیار حاصله از قسمت ب بند (۲-۵) آیین نامه تشکل های اسلامی دانشگاهیان نحوه صدور مجوز رسیدگی به شکایات و تخلفات نشریات دانشگاهی به شرح زیر تدوین گردیده است.

کلیات و ۱- تعاریف ماده

۱-۱- نشریات دانشگاهی

کلیه نشریاتی که به صورت ادواری یا گاهنامه با نام ثابت و تاریخ نشر در زمینه فرهنگی، اجتماعی و سیاسی: هنری، علمی، ادبی، ورزشی و ... توسط گروهی از دانشگاهیان (دانشجویان و با اعضای هیأت علمی) در دانشگاهها و مراکز آموزشی عالی منتشر شده در محدوده دانشگاهها توزیع می شوند.

تبصره: فقط نشریات دانشگاهی که مجوز انتشار مطابق این دستورالعمل دریافت نموده اند می توانند ویژه نامه هایی به مناسبت های مختلف با اطلاع کمیته ناظر منتشر نمایند.

کمیته ناظر بر نشریات دانشگاهی در هر دانشگاه به منظور نظارت بر نشریات دانشگاهی بررسی درخواست های مجوز انتشار رسیدگی به تخلفات و شکایات ناشی از عملکرد نشریات دانشگاهی تشکیل می شود و شکایات ناشی از عملکرد نشریات دانشگاهی تشکیل می شود و موظف است بر حسن اجرای این دستورالعمل، مصوبات و شیوه نامه های کمیته مرکزی ناظر نظارت می نماید کمیته ناظر بر نشریات دانشگاهی در این دستورالعمل به اختصار کمیته ناظر نامیده می شود که زیر نظر شورای فرهنگی دانشگاه تشکیل می شود.

ترکیب کمیته ناظر

- معاون دانشجویی، فرهنگی (رئیس کمیته)
- نماینده تام الاختیار دفتر نهاد نمایندگی مقام معظم رهبری در دانشگاه
- يك حقوقدان به انتخاب رئیس دانشگاه (بدون حق رأی)
- دو نظر عضو هیأت علمی دانشگاه
- سه نفر نماینده از مدیران مسئول نشریات دانشگاهی به انتخاب مدیران مسئول نشریات دانشگاه که يك نفر از ایشان عضو علی البدل محسوب می شود.

کتابخانه فرهنگی شهید مطهری

این کتابخانه در ساختمان پیراپزشکی سابق و زیر نظر معاونت دانشجویی و فرهنگی اداره می شود که از يك طرف به نهاد رهبری و از اطراف به کلاسهای آموزشی مشرف می باشد که بعد از چندین سال تلاش در سال ۱۳۸۳ رسماً آغاز به کار کرد. این کتابخانه دارای ۲۰۰۰ جلد کتاب (داستانی، رمان، مذهبی، تاریخی، علمی، آثار شهید مطهری و امام خمینی (ره) و ... ۵۰۰ نوار کاست (سخنرانی، قرآن، تواشیح و موسیقی) می باشد. همچنین این کتابخانه محل استقرار کانونهای دانشجویی از جمله کانون قرآن و عترت می باشد که از امکانات نرم افزارهای قرآنی و مذهبی برخوردار است. مسئول مربوطه در ساعات اداری در کتابخانه حضور دارد.

واحد سمعی و بصری معاونت دانشجویی و فرهنگی

واحد سمعی و بصری معاونت دانشجویی و فرهنگی از سال ۱۳۸۳ با تجهیز و توسعه امکانات شنیداری و دیداری خود گامی جدید در پیشرفت فعالیت های معاونت دانشجویی، فرهنگی برداشته است. در عصری که زبان تصویر گویاترین زمینه را برای توسعه آموزشی، فرهنگی، اجتماعی و غیره فراهم می آورد. واحد سمعی و بصری در این معاونت با توجه به این موضوع فعالیت های زیر را در حیطه کاری خود قرار داده است:

- ۱- تهیه و تدوین کلیپ با موضوعات اجتماعی، فرهنگی، تاریخی، سیاسی و غیره
- ۲- پوشش صوتی و تصویری سمینارها و کارگاه ها آموزشی و غیره
- ۳- پوشش صوتی و تصویری مراسم مختلف برگزار شده در دانشگاه
- ۴- پوشش صوتی و تصویری جشن های فارغ التحصیلی دانشجویان
- ۵- پوشش صوتی و تصویری اردوهای دانشجویی، کارکنان و غیره.
- ۶- تکثیر و تدوین انواع فیلم، VHS و CD و غیره.

۷- انجام فعالیت های کامپیوتری و ارتباطات اینترنتی در زمینه های مربوطه.

واحد پژوهش و تحقیقات معاونت دانشجویی و فرهنگی

واحد پژوهش و تحقیقات معاونت دانشجویی، فرهنگی در راستای ارتقاء سطح کیفی خدمات دهی به دانشجویان در سال ۱۳۸۴ (واحد پژوهش و تحقیقات) در این معاونت ایجاد و مسئولیت پیگیری، نظرسنجی، تحقیق و پژوهش در مورد نحوه عملکرد سایر واحدهای تابعه در معاونت را عهده دار شده است که در مراحل اولیه گام های مناسبی را در دستیابی به اهداف مورد نظر برداشته است که چند نمونه از فعالیت های این واحد بدین شرح می باشد:

۱- نظرسنجی در مورد نحوه عملکرد سلف سرویس

۲- نظرسنجی مربوط به خوابگاه های دانشجویی

۳- کلیه نظرسنجی های مربوط به اردوها، مراسم فرهنگی و غیره.

آشنایی با واحد تربیت بدنی

ز نیرو بود مرد را راستی ز سستی کژی آید و کاستی

اهداف کلی تربیت بدنی و ورزش

تکامل جسمانی، روانی، حرکتی، شناختی، عاطفی و اخلاقی است. هدف نهایی تربیت بدنی و ورزش از دیدگاه اسلام تأمین سلامت، بهداشت بدن و تقویت و رشد آن و در نتیجه حرکت به سوی کمال است.

واحد تربیت بدنی دانشگاه

از نظر سلسله مراتب اداری زیر نظر معاونت دانشجویی و فرهنگی می باشد. این واحد در ابتدای ورودی دانشگاه مستقر می باشد و دارای يك ساختمان در دو بخش اداری و سالن ورزشی چند منظوره به هم متصل می باشند.

ضمناً تعداد ۱۸ نفر از برادران و خواهران بعنوان مربی حق التعلیم در رشته های مختلف ورزشی بصورت قراردادی با این واحد همکاری دارند.

اهم وظایف و فعالیتهای واحد تربیت بدنی:

- ۱- فراهم نمودن امکانات ورزشی برای اجرای برنامه های آموزشی، ورزشی دانشجویان
- ۲- نظارت و ارزشیابی برنامه های ورزشی، خدمات فنی به مربیان و نحوه اجرای برنامه ها
- ۳- پیشنهاد و برنامه ریزی مسابقات و رقابت های مختلف ورزشی به مناسبت های مختلف در طول سال.

۴- ایجاد انگیزه و تشویق دانشجویان جهت شرکت فعالانه در فعالیتهای ورزشی

۵- بررسی و جمع بندی نظرات دانشجویان جهت برگزاری تمرینات ورزشی

۶- تهیه و تنظیم قراردادهای ورزشی با مربیان و استخر موجود در دانشگاه در طول سال

۷- نظر کارشناسی در خصوص خرید وسایل و لوازم ورزشی به منظور استاندارد بودن و استفاده

مطلوب

۸- برنامه ریزی و اداره مکانهای ورزشی و پیگیری امور مربوط به آن

۹- تهیه و تنظیم تقویم ورزشی و بودجه پیشنهادی جهت برنامه ریزی های سال جدید و اجرای

آن

برنامه های آتی واحد تربیت بدنی

- ۱- گسترش ورزش همگانی
- ۲- پر نمودن اوقات فراغت دانشجویان و کارکنان
- ۳- توسعه ورزش قهرمانی در سطح دانشگاه
- ۴- توسعه فضای ورزشی و تجهیزات و امکانات ورزشی در خوابگاه خواهران و برادران
- ۵- تشکیل تمرینات رشته های مختلف ورزشی با حضور مربیان مجرب
- ۶- اعزام تیم ورزشی به مسابقات منطقه ای، کشوری و المپیادها
- ۷- تشکیل انجمن های ورزشی دانشجویان در رشته های مختلف
- ۸- برگزاری کلاسهای آموزشی شنا و تهیه بلیط استخر
- ۹- پیگیری در خصوص ترمیم زمین چمن استاندارد
- ۱۰- توسعه فضای ورزشی و پیگیری ساخت سالن های کشتی، پینگ پنگ و سالن بدنسازی در ضلع شمالی ساختمان تربیت بدنی
- ۱۱- پیگیری در خصوص احداث استخر در محوطه زمین چمن دانشگاه
- ۱۲- استفاده از امکانات ورزشی موجود در شهرستان

محدودیت ها و موانع موجود در تربیت بدنی

- ۱- محدودیت تخصیص بودجه به واحد تربیت بدنی
- ۲- عدم وجود ردیف خاص بودجه، تربیت بدنی
- ۳- کمبود فضاها و امکانات ورزشی
- ۴- نیاز به وجود نیروهای فنی تخصصی در تربیت بدنی

امکانات ورزشی موجود در تربیت بدنی:

۱- سالن سرپوشیده ورزشی چند منظوره

۲- اتاق بدنسازی

۳- اتاق کشتی در ابعاد ۶×۸

۴- زمین چمن فوتبال

۵- زمین فضای باز در ابعاد ۱۵×۲۵

۶- سوئیت ورزشی واقع در خوابگاه خواهران

۷- زمین ورزشی آسفالت فضای باز در خوابگاه برادران و اتاق بدنسازی خوابگاه

اهم فعالیت ها و عملکرد واحد تربیت بدنی

۱- تشکیل تمرینات ورزشی دانشجویان ، کارکنان و اعضای هیأت علمی در رشته های مختلف

ورزشی با حضور مربیان

۲- برگزاری مسابقات آمادگی جسمانی خواهران کارمند به میزبانی دانشگاه و کسب مقام اول

منطقه شمال کشور

۳- قرارداد ۱۸ مربی حق التعلیم جهت آموزش دانشجویان ، کارکنان و اعضای هیأت علمی

دانشگاه

۴- تنظیم قرارداد با استخرهای موجود در شهرستان بابل و تهیه بلیط و توزیع ماهانه آن بین

دانشجویان و کارکنان اعضای هیأت علمی

۵- صعود گروه کوهنوردی دانشجویان بر کوه های مناطق داخل استان مازندران

۶- همکاری در برگزاری واحد علمی تربیت بدنی ۲ و ۱ با مربیان در سالن ورزشی

۷- اعزام تیم های دانشجویی خواهران و برادران به المپیاد ورزشی دانشجویان سراسر کشور که در رشته کشتی و دیگر رشته ها دانشجویان دانشگاه بابل هر سال افتخاراتی ارزشمند برای دانشگاه به ارمغان می آورند.

راهنمای دستورالعمل اجرایی استفاده از انواع وام ها و تسهیلات دانشجویی

۱. وام تحصیلی ۲. وام مسکن ۳. وام ضروری ۴. وام عمره مفرده و عتبات عالیات ۵. وام ودیعه

مسکن

تذکر ۱: همه تسهیلات اعطایی مشمول ۴ درصد کارمزد می باشد

تذکر ۲: برای استفاده از تسهیلات مذکور دانشجویان باید نسبت به تنظیم سند محضری اقدام و آن را به امور دانشجویی تحویل نمایند.

وام تحصیلی

دانشجویان مجرد، ماهیانه مبلغ ۷۵۰/۰۰۰ ریال

دانشجویان متاهل، ماهیانه مبلغ ۹۸۰/۰۰۰ ریال

وام تحصیلی برای دانشجویان ممتاز و نمونه حداکثر تا ۳ برابر سرانه مصوب می باشد.

حق اولاد برای دانشجویان متاهل به ازای هر فرزند ماهیانه ۴۰/۰۰۰ ریال مصوب می باشد.

وام مسکن

دانشجویان مجرد، ماهیانه مبلغ ۸۵۰/۰۰۰ ریال

دانشجویان متاهل، ماهیانه مبلغ ۱/۱۰۰/۰۰۰ ریال

تذکر: وام تحصیلی و مسکن به دانشجویان ورودی جدید، در نیمسال اول تعلق نمی گیرد

تذکر: وام مسکن به دانشجویان مجرد و متاهل که درحومه شهر تحصیل منزل اجاره کرده باشند.

رعایت مقررات آموزشی از نیمسال دوم ۹۱-۹۰ به شرح ذیل می باشد:

مقاطع کاردانی، کارشناسی ناپیوسته و- کارشناسی ارشد ناپیوسته: حداکثر ۴

نیمسال تحصیلی مقاطع کارشناسی پیوسته

حداکثر ۸ نیمسال تحصیلی مقاطع دکترای عمومی: حداکثر ۱۴ نیمسال تحصیلی

تبصره ۲: چنانچه دانشجویی تغییر رشته داده باشد، سنوات قابل پرداخت مجدداً از ترم اول

تحصیل در رشته جدید با ارسال نامه از آموزش محاسبه می گردد.

تبصره ۳: پرداخت وام تحصیلی و مسکن به دانشجویان شاغلی که در مرخصی تحصیلی می

باشند در سنواتی که در مرخصی هستند با ارسال نامه از آموزش بلامانع می باشد.

تبصره ۴: پرداخت وام تحصیلی و مسکن به دانشجویان دارای مشاغل رسمی، پایدار،

بورسیه و یا دریافت کنندگان کمک هزینه تحصیلی از محل دیگر ممنوع است.

پرداخت سایر وامها با رعایت ضوابط مربوط بلامانع است.

وام ضروری دانشجویانی که با مشکل مالی روبرو می شوند پس از یکسال از شروع تحصیل و

رعایت فاصله ۱۲ ماه یک نوبت به شرح ذیل وام ضروری پرداخت می شود.

مقاطع کاردانی، کارشناسی ناپیوسته مبلغ ۱/۵۰۰/۰۰۰ ریال مقاطع

کارشناسی پیوسته و کارشناسی ارشد ناپیوسته مبلغ ۳/۰۰۰/۰۰۰ ریال

مقطع دکترای عمومی مبلغ ۶/۰۰۰/۰۰۰ ریال

مقاطع دکترای تخصصی (ph.D و تخصص (دستیاران) مبلغ ۶/۰۰۰/۰۰۰ ریال

تذکر: به دانشجویان واجد شرایط زیر، علاوه بر وام ضروری، تا دو برابر مبلغ پایه ۲/۰۰۰/۰۰۰ ریال) وام ضروری پرداخت می شود.

- نفرات اول تا سوم (تیمی و انفرادی) المپیادهای ورزشی دانشگاه های کشور

- نفرات اول تا سوم (تیمی و انفرادی) المپیادهای ورزشی دانشگاه های کشور

- نفرات اول تا سوم (مسابقات ورزشی بین المللی و جهانی دانشجویی)

- نفرات اول تا سوم مسابقات قرآنی دانشگاه های کشور

- نفرات اول تا سوم مسابقات قرآنی بین المللی

- نفرات اول تا سوم امتحانات جامع علوم پایه و کارورزی

- نفرات اول تا سوم (تیمی، انفرادی) المپیادهای پژوهشی دانشگاه های کشور

- دانشجویان حادثه دیده در بلایای طبیعی (سیل، زلزله و...) که در یکی از دانشگاه ها مشغول به تحصیل بوده و خود یا خانواده آنها در زلزله خسارت دیده باشند.

- دانشجویان حادثه دیده در سوانح و تصادفات

- دانشجویان مبتلا به بیماری های خاص و پرهزینه

تذکر: وام ضروری برای دانشجویان ممتاز و نمونه حداکثر تا ۳ برابر سرانه مصوب می باشد.

وام ضروری حج و عتبات عالیات حداکثر به میزان مبلغ ۵/۰۰۰/۰۰۰ ریال

وام ودیعه مسکن

دانشجویان متاهل که در محل سکونت خانواده نبوده و یا در خوابگاه های دانشجویی سکونت نداشته باشند و اجازه نامه با کد رهگیری ارایه نمایند، ودیعه مسکن به شرح ذیل پرداخت می گردد.

مقاطع عادی (کاردانی - کارشناسی - دکتری عمومی) ۳۰/۰۰۰/۰۰۰ ریال

مقاطع تکمیلی (کارشناسی ارشد - دکتری تخصصی Phd و دستیاران تخصصی)
۴۵/۰۰۰/۰۰۰ ریال

بیمه سلامت

در صورتیکه فاقد هر گونه پوشش بیمه سلامت یا درمان هستید، می توانید با مراجعه به سامانه اینترنتی سازمان بیمه سلامت به آدرس www.bimesalamat.ir به صورت رایگان ثبت نام نمایید و از مزایای بیمه پایه بهرمنند گردید.

بیمه حوادث

کلیه دانشجویان دانشگاه همه ساله از اول آبان ماه بمدت یک سال طی لیستی که امور دانشجویی از آموزش دانشگاه دریافت می نماید بیمه حوادث می شوند و دانشجویان گرامی در صورت بروز حادثه، می توانند با ارائه فتوکپی شناسنامه، کارت ملی، اصل مدارک درمانی و فاکتور هزینه های انجام شده به امور دانشجویی مراجعه و برای دریافت هزینه اقدام نمایند.

اجاره بهای خوابگاه

بر اساس ضوابط، دانشجویانی می توانند از خوابگاههای دانشجویی استفاده کنند که از هیچ گونه کمک موسسات دیگر و وام مسکن صندوق استفاده ننمایند.

میزان اجاره بهای خوابگاه کهای دانشجویی بایستی توسط دانشجویان به حساب صندوق رفاه دانشجویان واریز یا جزء دیون آنها قرار می گیرد.

میزان نرخ اجاره بهای خوابگاه های مجردی ماهانه به شرح زیر است :

نفره ۱	نفره ۲	نفره ۳	نفره ۴	نفره ۵	نفره ۶	نفره ۷	نفره ۸
۶۲۶/۰۰۰	۵۸۲/۰۰۰	۵۰۱/۰۰۰	۴۶۶/۰۰۰	۴۳۷/۰۰۰	۴۰۷/۰۰۰	۳۹۰/۰۰۰	۳۵۰/۰۰۰
ریال	ریال	ریال	ریال	ریال	ریال	ریال	ریال

بازپرداخت وام های دانشجویی:

الف) دانشجویان انصرافی، ترک تحصیل و اخراجی ملزم به بازپرداخت کامل و یکجای بدهی به صندوق رفاه دانشجویان می باشند.

ب) دانش آموختگان مشمول خدمات نظام وظیفه می توانند با ارسال گواهی معتبر بعد از اتمام دوره آموزشی با ذکر تاریخ شروع خدمت به صندوق و دریافت موافقت، بازپرداخت بدهی است. پیام آوران بهداشت مشمول تسهیلات فوق نمی گردند و می بایست بدهی خود را طبق اوراق بازپرداخت دریافتی در سررسید تعیین شده پرداخت نمایند.

ج) فارغ التحصیلان متقاضی ادامه تحصیل در صورتیکه حداکثر ۶ ماه بعد از فراغت از تحصیل یا اتمام سربازی و یا در طول بازپرداخت منظم بدهی های خویش در مقطع بالاتر پذیرفته شوند می توانند با تنظیم سند محضری در مقطع جدید بدهی های خویش را به بعد از اتمام تحصیل در مقطع جدید موکول نمایند.

تذکر (۱): در صورت نقض هر گونه موارد مذکور در تبصره (ج) پذیرفته شدگان می بایست کل بدهی خود را با صندوق رفاه و به صورت یکجا تسویه نمایند.

تذکر (۲): پذیرفته شدگان مقاطع دستیابی و دکترای تخصصی شامل تبصره ج) نمی گردند و می بایست بدهی خود را طبق اوراق بازپرداخت در سررسید تعیین شده پرداخت نمایند.

۲- فارغ التحصیلانی که اوراق بدهی خود را با تأخیر پرداخت می نمایند مشمول جریمه دیرکرد می گردند و در صورت استنکاف از پرداخت بدهی ملزم به پرداخت حداقل ۱/۵ برابر اصل مبلغ دریافتی و کلیه هزینه های مربوطه بوده و در مقاطع بعدی از تسهیلات اعطایی صندوق محروم خواهند گردید.

مرکز مشاوره و راهنمایی دانشجویان

هر انسانی هر از گاهی با مشکلات مواجه می شود و حتی با ثبات ترین افراد کاملاً از بحران های عاطفی و روانی مصون نیستند. پیچیدگی های زندگی گروهی گاه منتج به يك سلسله نگرانی های شدید در فرد می گردد که البته بیشتر این فشارها را در زندگی عادی می توان نادیده گرفت. اما دشواری هایی وجود دارد که ممکن است فرد را عمیقاً منقلب و دگرگون سازد و در این زمان است که شخص به کمک نیاز دارد. در چنین مواقعی صحبت کردن با مشاوران مجرب کار آزموده درباره دشواری های زندگی از جمله مشکلات عاطفی، مشکلات تحصیلی، ازدواج خانوادگی می تواند باعث حل مشکلات و یا دست کم تسکین ناراحتی و کاهش نگرانی های فرد شود.

دوستان گرامی، بدون شك شما برای ورود به دانشگاه رقابت سختی داشته اید و شرایط پر فشاری را متحمل شده اید. اضطراب و دلهره درباره شرکت در کنکور ورودی و نگرانی و تشویش در مورد نتایج آن، از جمله عمده ترین فشارهایی است که همه داوطلبان تحمل می کنند هر

چند که با ورود به دانشگاه بخشی از این فشارها بر طرف می شود. اما احتمالاً در دانشگاه نیز با مشکلات مختلف روبرو خواهید شد.

مشکلات ناشی از اسکان و جابجایی، تغذیه، شیوه های تازه مطالعه و تحصیل، دوری و جدایی از کانون گرم خانواده و زندگی در شهرستانهای دیگر و شهرهایی که ممکن است دارای خرده فرهنگهای خاصی باشند و ...

در چنین مواردی در اثر فشارهای ایجاد شده ممکن است تا مدتی دچار مشکلات جسمی و روانی شوید. شاید دچار کم خوابی یا بی اشتهايي گرديد. ممکن است تا مدتی در اعضای بدنتان احساس درد داشته باشید گاهی ممکن است تحصیل و مطالعه برایتان سخت باشد.

به طور کلی ممکن است شرایط روزها و حتی ماه های اول تحصیل در دانشگاه را سخت و دشوار ببابید اما این شرایط در اغلب موارد پدیده هایی عادی و کاملاً طبیعی هستند و جای نگرانی جدی نیست بلکه تلاش نماید تا خود را با شرایط زندگی منطبق سازید.

به یاد آورید که شما در رقابتی دشوار و نزدیک با عده بسیاری که همچون شما آرزوی ورود به جایگاه رفیع علم و دانش را داشته اند، موفق و سربلند بوده اید و مسیر آینده زندگیتان را از هم اینک معلوم ساخته اید.

چه بسیار جوانان و نوجوانانی که آرزو دارند تا در مقام و موقعیت کنونی شما باشند. پس سعی نمایید تا خود را با شرایط موجود تطبیق دهید و با آن سازگار شوید.

با این وجود اگر در انطباق و سازگاری با محیط جدید به مشکلی برخورد کردید یا احساس نمودید که مشکلات آنچنان شما را احاطه کرده اند که راه بر شما بسته شده، باز هم جای نگرانی نیست.

چرا که معمولاً در هر دانشگاه مراکز مشاوره دانشجویی در خدمت شما هستند. مشاوره: فرآیندی فعال و پویا بین مراجعہ کننده و مشاور که در طی آن به مراجع کمک می شود تا به شناخت بهتری از توانایی و قابلیت های خویش و نیز امکانات و فرصت های محیطی نایل شود و در نهایت به سازگاری بیشتر در زندگی دست یابد.

دفتر راهنمایی و مشاوره دانشجویی

مرکزی است جهت راهنمایی دانشجویان و مشاوره آنان در جهت رشد همه جانبه شخصیت و پیشرفت تحصیلی، آموزش مهارت های زندگی و بر طرف نمودن مشکلات روحی، روانی و رفتاری دانشجویان.

دوستان دفتر مشاوره افرادی متخصص، دلسوز، مجرب و همچنین دوستانی و یارانی صدیق و امین در کنار شما هستند. آنان را همچون دوستان خود بدانید. درد دلهایتان و مشکلاتتان را با آنها مطرح کنید. آنها چون سنگ صبور شما خواهند بود به شما کمک می کنند تا با درک صحیح شرایط، به فردایی روشن و با نشاط و بهتر بیانیدشید.

اهم فعالیت ها

مشاوره (فردی، گروهی و خانوادگی)

آموزش مهارت های زندگی بصورت کارگاه های آموزش (اعتماد به نفس و یادگیری، مقابله با استرس، قاطعیت، مدیریت زندگی فردی و...)

مشاوره با دانشجویان در خصوص مشکلات روحی و روانی، تحصیلی، خوابگاه، همسرگزینی و... انجام انواع آزمون های هوش، استعداد و شخصیت و...

مددکار اجتماعی

روان درمانی

تهیه جزوه های آموزشی

امانت دادن کتاب های در زمینه های روان شناسی و بهداشت روان به دانشجویان محترم. مشاوران و روانشناسان بالینی مرکز مشاوره و راهنمایی دانشگاه علوم پزشکی بابل همه روزه از ساعت ۸ الی ۱۵/۳۰ در مرکز مشاوره و راهنمایی دانشجویی واقع در حوزه معاونت دانشجویی، فرهنگی آماده شنیدن صحبت های شما و همه ناگفتنی هایی هستند که هنوز شنونده پذیرای خود را پیدا نکرده اند خوشحال خواهیم شد که ما را سنگ صبور خود بدانید و هر زمان احساس کردید صحبت کردن با فرد دیگری به شما آرامش می دهد به مرکز مشاوره مراجعه نمایید. بخاطر داشته باشید که امروزه دیدگاه حاکم بر خدمات مشاوره دیدگاه سلامت نگر است نه بیمارنگر.

امور تغذیه:

از آنجا که امور مربوط به تغذیه دانشجویان گرامی از اهمیت ویژه ای برخوردار می باشد، لذا مسئولین مربوطه در حوزه معاونت دانشجویی فرهنگی و کارکنان اداره تغذیه دانشگاه، همواره نهایت هم و تلاش خود را نسبت به انجام هر چه بهتر امور تغذیه دانشجویان خواهند داشت . سلف سرویس این دانشگاه به لحاظ مکان، بین دفتر ریاست و دفتر نهاد مقام معظم رهبری قرار دارد که دارای سالن های طبخ و سالن های مجزای غذا خوری است.

اگرچه امور مربوط به طبخ و توزیع غذا به بخش خصوصی واگذار شده است اما وظیفه اصلی واحد امور تغذیه و سلف سرویس که زیر مجموعه امور دانشجویی و حوزه معاونت دانشجویی فرهنگی می باشد ، برنامه ریزی و پیش بینی سهمیه مواد غذایی، تهیه مواد اولیه، نظارت بر

نگهداری، پخت، توزیع و در نهایت تامین غذای دانشجویان با توجه به اصول بهداشتی و تغذیه ای و بر اساس آیین نامه های ابلاغی از سوی وزارت بهداشت درمان و آموزش پزشکی می باشد. در این بخش رئیس اداره تغذیه و مسئول سلف سرویس به همراه سایر کارکنان مجموعه به همکاری می پردازند. برنامه غذایی اغلب بصورت دو منوی انتخابی برای وعده های نهار و شام دانشجویان تدوین و به اجرا گذاشته می شود. در مراحل تدوین یک برنامه غذایی، پیش برنامه توسط کارشناس تغذیه بر پایه نیازهای تغذیه ای تنظیم شده سپس نظرات دانشجویان محترم که به طور معمول از طریق نمایندگان شورای صنفی و یا طی نظر سنجی های دوره ای اخذ گردیده و در حد امکانات و مقدرات، در برنامه اعمال می شود. هر برنامه غذایی با تائید معاون دانشجویی فرهنگی، مدیر امور دانشجویی، کارشناس تغذیه، مسئول سلف سرویس و نمایندگان شورای صنفی در امور تغذیه، به اجرا گذاشته خواهد شد.

دانشجویان جهت دریافت وعده های غذایی صبحانه، نهار و شام، ملزم به دریافت کارت تغذیه و ارائه آن می باشند که تا زمان دریافت کارت دائم دانشجویی خود که کارت تغذیه الکترونیکی نیز هست، می بایست نسبت به دریافت کارت تغذیه موقت اقدام نمایند. استفاده از کارت تغذیه یا شارژ و رزرو قبلی ژتون غذا توسط دستگاه اتوماسیون و در ساعات مقرر مقدور خواهد بود. همچنین با استفاده از شبکه شتاب، امکان رزرو اینترنتی غذا از محل سکونت دانشجو نیز امکان پذیر می شود لازم به ذکر است کارت تغذیه تنها توسط شخص دانشجو قابل استفاده بوده و انتقال به غیر ممنوع می باشد.

توجه به این نکته ضروری است که امکان استفاده از هر یک از دو منوی انتخابی در برنامه نهار و شام تنها مستلزم رزرو قبلی تا ۲۴ ساعت پیش از آن وعده است که در صورت عدم رزرو قبلی، تنها امکان خرید ژتون روز، وجود خواهد داشت.

دانشجویان برای دریافت صبحانه که بصورت بسته بندی هفتگی، در روز معینی از هفته و به هنگام ارائه شام در خوابگاه ها، توزیع می گردد، لازم است رزرو قبلی را انجام دهند. نهار در سلف سرویس مرکزی دانشگاه در هر یک از سالن های غذا خوری بر اساس منوی انتخابی و شام در خوابگاه های دانشجویی ارائه می شود. بدیهی است امور تغذیه این دانشگاه پذیرای پیشنهادات و انتقادات سازنده دانشجویان گرامی به خصوص از طریق شورای صنفی دانشجویی خواهد بود.

*اهم فعالیت واحد امور تغذیه :

- تنظیم برنامه غذایی صبحانه ، نهار و شام یا افطاری و سحری
- نظارت بر انتخاب، سفارش، تهیه، تحویل و نگهداری مواد غذایی خام و اولیه بر اساس مرغوبیت تأیید شده کالا، بارعایت اصول بهداشتی و بر پایه آمار دانشجویان و ...
- نظارت بر بهداشت مواد غذایی در سلف سرویس و....
- نظارت بر عملکرد و آموزش بهداشت فردی کارکنان سلف سرویس
- نظارت بر کیفیت و کمیت غذای ارائه شونده
- نظارت بر سیستم اتوماسیون در سلف سرویس (شارژ کارت تغذیه ، رزرو غذا، فروش ژتون و ...)

- برپایی جلسات با اعضای شورای صنفی دانشجویی به ویژه با نمایندگان شورای صنفی در امور تغذیه

خوابگاه های دانشجویی

خوابگاه خواهران

چگونه خوابگاهی خواهیم دید؟

خوابگاه خواهران دانشگاه علوم پزشکی شهر بابل در ساختمانی که به نام قصر معروف است در جاده گنج افروز با فضای بسیار دل انگیز و فرح بخش، واقع می باشد. در پایانی ترین مسیر دانشگاه به فرعی می رسد که به خوابگاه کوثر ختم می شود. در ورودی خوابگاه ساختمان نگهبانی وجود دارد که وظیفه آن کنترل ورود و خروج افراد می باشد.

بعد از فضای اصلی مکانی را می بینید که نصف دوره تحصیل را در آن سکنی می گزینید که در آن امکانات اولیه در اختیار شما دوستان قرار می گیرد.

این موارد شامل:

- سیستم گرمازا و سرمازا

- اتاقی با وسایل شامل: تخت، کمد، میز و صندلی، فرش و اسپلینت (مختص خوابگاه یاس) و

...

- یخچال و فریزر و سرویس بهداشتی

- خدمات مرتب از قبیل نظافت کامل هر ساختمان در هر روز خوابگاه شما مجتمع مفیدی برای

پرورش جسم و روحتان تدارك دیده که شامل:

مجتمع فرهنگی «کیمیا» ، مجتمع ورزشی «بهار»، سوئیت مطالعه «دانش» و واحد مشاوره و درمانگاه سرپائی.

همچنین در طول روز مشکلات و مسائل اداری و تأسیساتی و ... توسط مسئولین صبح کار خوابگاه پیگیری می گردد و در طول شب ناظمه ها که اکثرا کارشناس روانشناسی می باشند مسئولیت پیگیری مشکلات دانشجویان و حضور و غیاب را بر عهده دارند.

و اما از لحاظ تغذیه شما می توانید با داشتن کارت تغذیه، شام خود را در خوابگاه از گروه سلف دریافت کنید همچنین تریای خوابگاه بعد از ظهرها در خدمت شما خوبان می باشد.

مجتمع فرهنگی کیمیا

واحد فرهنگی خوابگاه خواهران: این واحد با هدف حضور دانشجویان در فعالیتهای فرهنگی و فوق برنامه خوابگاهی و پر کردن اوقات فراغت و بهره گیری های معنوی و مذهبی دانشجویان ساکن خوابگاه خواهران فعالیت می نماید.

این مرکز امکانات متعددی را داراست نظیر:

- واحد کامپیوتر و خطوط اینترنت

- کتابهای متنوع (ادبی - داستانی - روانشناسی - مذهبی - سیاسی - تاریخی و ...)

- سالن جهت مطالعه

- بانك CD (فیلم و نرم افزارهای کاربردی)

- امکان استفاده از دستگاه پروجکشن، VCD و تماشای فیلم در خود مجتمع

- همچنین اجرای برنامه های گوناگون فرهنگی و مذهبی در طول هفته و روزانه و یا بنا به مناسبتهای متعدد در طول سال را بر عهده دارد.

- روزنامه های روز و هفته نامه سلامت
- مجله های موفقیت و خانواده سبز هر ۲ هفته
- پخش فیلم هر چهارشنبه شب
- دعای توسل هر سه شنبه شب
- اردوی تفریحی داخل استانی حداقل هر ماه کیبار
- برگزاری کلاسهای فوق برنامه- کلاس کامپیوتر و هنرهای تزئینی و ...
- برگزاری جشن ها، مراسم های دینی
- برگزاری کلاس تجوید و حفظ قرآن کریم
- برگزاری سیر مطالعاتی و بحث و گفتگوی دانشجویی
- اجرای مسابقات فرهنگی با مناسبت های مختلف همراه با جایزه های ارزنده
- پاسخگویی به سوالات دینی، شرعی دانشجویان در خوابگاه
- ساعات کار این مجتمع همه شب از ساعت ۷ تا ۱۱ شب می باشد.
- همچنین از عده ای از دانشجویان جهت همکاری فرهنگی بعنوان کار دانشجویی استفاده می شود. چشم انتظار شما دانشجویان محترم جهت همکاری در بخش های مختلف مجتمع و بازدید از آن هستیم.

سوئیت ورزشی (بهار)

که امکانات آن شامل وسایل ورزشی از قبیل: تردمیل، میز پینگ پنگ، ترازوی دیجیتال و ...

همچنین در این سوئیت ها کلاس های یوگا- ایروبیك و کاراته با حضور دانشجویان علاقمند برگزار می گردد دانشجویان می توانند هر شب طی ساعات مشخصی از امکانات ورزشی سوئیت استفاده نمایند.

سوئیت مشاوره

این امکان شامل يك سالن جهت برگزاری کارگاه روانشناسی و مشاوره گروهی با موضوعات مختلف می باشد علاوه بر آن کارشناس روان شناسی بالینی در ساعات مشخصی از شبانه روز جهت مشاوره و رفع مشکلات دانشجویان در زمینه های مختلف آماده همراهی با شماست.

خوابگاه یاس

تأسیس این خوابگاه از مصوبات دور اول سفرهای ریاست محترم جمهور بوده که در مدت ۱ سال ساخته شد و در اوایل سال تحصیلی ۸۹-۸۸ در اختیار دانشجویان پزشکی قرار گرفت که امکانات آن نظیر سالن تلویزیون- سالن مطالعه- اجاق گازهای صنعتی- اسپیلیت و فرش (مختص هر اتاق و سالن ها) همچنین فضای باز ورزشی شامل ۱۵ وسیله ورزشی می باشد.

و اما از شما عزیزان چه انتظاری می رود؟

اینکه هر آنچه از دفتر خوابگاه تحویل می گیرید اعم از اتاق و غیره همواره در حفظ و نگهداری آن کوشا باشید و سعی در استفاده بهینه آن بفرمایید.

* لطفاً همیشه قوانین را رعایت کنید تا بهتر زندگی کنید.

همانطور که می دانید خوابگاه دانشجویی بعد از خانواده اولین جایگاه سکونت اجتماعی و رفتاری شما در جامعه است بنابراین هر گونه باز خورد و عکس العمل شما نسبت به این مکان و

افراد در آن نشانگر شخصیت و تربیت خانوادگی شما دوستان می باشد، پس سعی کنید طوری رفتار کنید تا دیگران همواره نظر مساعد و خوبی نسبت به شما داشته باشند.

محیط خوابگاه باید امن، همراه با سکوت و آرامش باشد. تا شما عزیزان بتوانید در درسهایتان که مهمترین مسئله برای همه است موفق باشید و به هدف والای خود دست یابید. قابل تذکر است که محیط پیرامون شما هر چه تمیزتر باشد در رفاه بیشتری خواهید بود. بنابراین سعی کنید نظافت فردی و گروهی را رعایت کنید تا دچار مشکلات بهداشتی نشوید.

از محیط خوابگاه در حد خودش انتظار داشته باشید و سعی کنید اگر محدودیتی می بینید آنرا با منزل شخصی مقایسه نکنید.

امیدواریم در کنار شما سال تحصیلی زیبا و پرباری را بگذرانیم.

خوابگاه برادران

خوابگاه پردیس کجا واقع شده و چگونه جایی است؟

در این چند خط به صورت خلاصه متنی درباره پردیس خوابگاه دانشگاه علوم پزشکی بابل (واحد پسران) به شما ارائه می شود تا شما دانشجویان عزیز قبل از سکونت در آن مختصر ذهنیتی از خوابگاه پردیس برایتان ایجاد شود.

تا بدانید در چگونه جایی و با چه مقرراتی سکونت می گزینید. خوابگاه پسران علوم پزشکی شهر بابل در شمال شهر بابل - کمربندی شرقی - چهار راه راهنمایی و رانندگی در شهرکی موسوم به شهرک دانش با فضایی روح بخش و زیبا که به مرکز شهر بسیار نزدیک است، واقع شده است که پس از ورود به شهرک دانش حدوداً (200 متر) خوابگاه پردیس با ساختمانی بلند را می بینید در ورودی خوابگاه، ساختمان نگهبانی وجود دارد که عموماً کارمندان خوابگاه در آنجا مستقرند.

پس از ساختمان نگهبانی شما وارد محوطه ای می شوید که اگر چه به سرسبزی فضای دانشگاه نیست لیکن فضایی زیباست البته با تمهیدات اندیشیده شده رو به گسترش و بهبود است. سپس به بلوک های مسکونی دانشجویان که شامل سه بلوک A, B, C می باشد، می رسید. در بلوک طبقه همکف، اول، دوم و سوم تعریف شده که در روبروی درب ورودی هر طبقه اتاق مطالعه و در دو سمت راهروها سرویس بهداشتی و حمام تعبیه شده است. در سمت راست راهروها آشپزخانه و در سمت چپ، اتاق فن می باشد. (که سیستم گرمایی خوابگاه را شامل می شود) خوابگاه پردیس دارای امکاناتی از قبیل، اتاق پینگ و پنگ- سالن مطالعه مرکزی، اتاق تلویزیون-سالن مجهز بدنسازی، زمین چند منظوره فوتسال و والیبال تریا، نمازخانه و اتاق فرهنگی (که شامل کتابخانه و سایت اینترنت می باشد).

واحد فرهنگی خوابگاه برادران که در راهروی بلوک B واقع شده است با امکاناتی اعم از:

۱- واحد کامپیوتر

۲- خطوط اینترنت

۳- کتابخانه (که دارای کتب ادبی، مذهبی، سیاسی، داستانی می باشد).

۴- سالن مطالعه

۵- امکاناتی برای ارائه فیلم

اجرای برنامه های گوناگون بنا به مناسبتهای متعدد در سال را بر عهده دارد. این واحد محیطی را برای دانشجویان عزیز ایجاد می کند تا بتوانند از این محیط بهره گیری های معنوی و مذهبی و فرهنگی داشته باشند.

زندگی در هر مکان عمومی بخصوص مکان دانشجویی فرهنگی همچون خوابگاه دانشجویان مستلزم وجود قوانین و ضوابطی جهت برقراری هر چه بهتر نظم و ایجاد رفاه بیشتر می باشد. که این امر در قالب آیین نامه انضباطی اسکان خوابگاه به دانشجویان محترم عرضه می گردد. امید آن است که به یاری پروردگار و با در نظر گرفتن این قوانین و مقررات محیطی امن و آرام برای دانشجویان فراهم شود.

امیدواریم که شما دانشجویان عزیز در تحقق این امر مهم به مسئولین دانشجویی فرهنگی یاری دهید.

** خوابگاه دانشجویی به دانشجویان غیر بومی دوره روزانه در حد امکانات و مقدرات تعلق می گیرد.

** واگذاری خوابگاه به دانشجویان، قبل از اخذ تعهدنامه محضری ممنوع می باشد.

** میزان نرخ اجاره بهای خوابگاه های مجردی ماهانه به شرح زیر است:

نفره ۱	نفره ۲	نفره ۳	نفره ۴	نفره ۵	نفره ۶	نفره ۷	نفره ۸	نفره ۹
۵۴۴/۰۰۰	۵۰۶/۰۰۰	۴۳۶/۰۰۰	۴۰۵/۰۰۰	۳۸۰/۰۰۰	۳۵۴/۰۰۰	۳۳۹/۰۰۰	۳۰۴/۰۰۰	۲۷۲/۰۰۰
ریال	ریال	ریال	ریال	ریال	ریال	ریال	ریال	ریال

بیمه حوادث

کلیه دانشجویان دانشگاه همه ساله از اول آبانماه بمدت کیسال طی لیستی که امور دانشجویان از آموزش دانشگاه دریافت می نماید بیمه حوادث می شوند و دانشجویان گرامی در صورت بروز حادثه، می توانند با ارائه فتوکپی شناسنامه کارت ملی، اصل مدارك درمانی و فاکتور هزینه های انجام شده به امور دانشجویی مراجعه و برای دریافت هزینه اقدام نمایند.

تذکر مهم: مطابق بخشنامه بیمه سلامت (شماره ۱۵۵۶/۷۰۶/د، مورخ ۹۳/۶/۱۱) افرادی که تحت پوشش هیچ يك از بیمه های پایه سلامت یا درمان نیستند می توانند بدون پرداخت حق بیمه ثبت نام و از مواهب پوشش بیمه ای پایه بهره مند گردند.

* دانشجویان جدید الورود، در صورتیکه فاقد هر گونه پوشش بیمه سلامت یا درمان می باشند می توانند با مراجعه به سامانه اینترنتی سازمان بیمه سامت به آدرس: www.bime.salamat.ir بصورت رایگان ثبت نام نمایند.

شیوه نامه اجرایی آیین نامه انضباطی دانشجویان

به منظور پاسداری از جایگاه رفیع دانشگاه و کمک به سالم نگهداشتن محیط های آموزشی و تأمین حقوق عمومی دانشگاهیان و مقابله با بی نظمی، هنجارشکنی و نادیده گرفتن حقوق فردی و اجتماعی دیگران با توجه به حفظ کرامت دانشجویی شورای انضباطی دانشجویان دانشگاه ها تشکیل شده است.

لذا چنانچه دانشجویی قوانین و مقررات موضوعه را رعایت نکند در جهت سالم نگهداشتن محیط مقدس علمی فرهنگی دانشگاه شورای انضباطی در راستای وظیفه ذاتی خود اقدامات و

برخوردهای لازم را انجام خواهد داد دانشجویان عزیز ضروری است آئین نامه انضباطی را به دقت مطالعه نمایند تا مشمول دریافت رأی محکومیت از سوی شورای انضباطی نباشند.

شیوه نامه اجرایی آیین نامه انضباطی دانشجویان

بخش ۱: تخلفات و تنبیهات

۱- تفکیک تنبیهات

به منظور استناد و تطبیق دقیق تر احکام انضباطی تنبیهات ماده ۷ آیین نامه بصورت زیر تفکیک می شوند:

الف) تنبیهاتی که با حکم شوراهاى انضباطی دانشگاه یا شورای مرکزی انضباطی نسبت به دانشجویان می تواند اعمال شود.

۱- احضار و اخطار شفاهی

۲- تذکر کتبی بدون درج در پرونده دانشجو

۳- اخطار کتبی بدون درج در پرونده دانشجو

۴- تذکر کتبی و درج در پرونده دانشجو

۴- توبیخ کتبی و درج در پرونده دانشجو

۵- دادن نمره ۲۵٪ در دروس مربوط به تخلف.

۶- محرومیت از تسهیلات رفاهی دانشگاه از قبیل وام، خوابگاه و غیره.

۷- دریافت خسارت از دانشجو در مواردی که تخلف منجر به ایجاد ضرر و زیان به دانشگاه یا بیت المال شده باشد.

۸- منع موقت از تحصیل به مدت يك نیمسال بدون احتساب سنوات.

- ۹- منع موقت از تحصیل به مدت يك نیمسال با احتساب سنوات.
- ۱۰- منع موقت از تحصیل به مدت دو نیمسال بدون احتساب سنوات.
- ۱۱- منع موقت از تحصیل به مدت دو نیمسال با احتساب سنوات.
- ب) تنبیهاتی که فقط با حکم شورای مرکزی انضباطی نسبت به دانشجو می تواند اعمال شود:
- ۱۲- منع موقت از تحصیل به مدت سه نیمسال بدون احتساب سنوات
- ۱۳- منع موقت از تحصیل به مدت سه نیمسال با احتساب سنوات
- ۱۴- منع موقت از تحصیل به مدت چهار نیمسال بدون احتساب سنوات
- ۱۵- منع موقت از تحصیل به مدت چهار نیمسال با احتساب سنوات
- ۱۶- تغییر محل دانشجو (همراه با تغییر رشته تحصیلی در صورت لزوم)
- ۱۷- تبدیل دوره تحصیلی دانشجو از روزانه به شبانه
- ۱۸- اخراج دانشجو از دانشگاه با حفظ حق شرکت مجدد در آزمون ورودی
- ۱۹- محرومیت از تحصیل در کلیه دانشگاهها تا ۵ سال
- تبصره: صدور احکام تر کیبی در مورد يك تخلف تنها به صورت ترکیب تنبیهات بندهای ۶ تا ۸ با یکی دیگر از بندها و نیز تر کیب تنبیهات ۱۷ و ۱۸ با هر يك از بندهای ۹ تا ۱۶ مجاز است.
- این تبصره بر کلیه موارد تخلفات مندرج در ماده ۲ از این بخش جاری است مشروط بر آنکه از محدوده تنبیهات تعیین شده در آنها خارج نشود.

۲- تفکیک تخلفات و تخصیص تنبیهات

در راستای تعمیم اجرای تبصره ۳ ماده ۷ آیین نامه انضباطی دانشجویان، تخلفات مندرج در ماده ۶ این آیین نامه قید تنبیهات متناسب بر اساس ماده ۱ از این بخش به شرح زیر تفصیل داده می شوند.

ماده ۶ آیین نامه: حدود اختیارات و وظایف شورای انضباطی دانشگاه و شورای مرکزی انضباطی.

الف) رسیدگی به جرائم عمومی دانشجویان (از قبیل تهدید، تطمیع، توهین، ضرب و جرح، جعل، سرقت، رشوه، اختلاس، قتل)

۱/الف) تهدید، تطمیع، توهین، فحاشی، هتاکی، افتراء)

۱/۱/الف) تهدید یا ارعاب یا سلب امنیت

۱/۲/الف) تطمیع

۱/۳/الف) توهین یا فحاشی یا هتاکی

۱/۴/الف) افتراء یا نشر اکاذیب

مرتکب هر يك از بندهای فوق به یکی از بندهای ۳ تا ۹ در صورت تکرار تا بند ۱۲ ماده ۲ این شیوه نامه محکوم می شود.

در صورتی که شاکی یکی از اعضای هیأت علمی یا مسئولان یا کارمندان دانشگاه باشد، تنبیه می تواند به بندهای ۹ تا ۱۲ و در صورت تکرار تا بند ۱۴ تشدید شود.

۲/الف) ضرب و جرح

در صورت وجود شاکی مرتکب به یکی از تنبیهات مندرج در بندهای ۴ تا ۹ (بجز بند ۶) محکوم می شود. در صورتی که مضروب یکی از اعضای هیأت علمی یا مسئولان یا کارمندان دانشگاه باشد، یا در صورت تکرار، تنبیه می تواند تا بند ۱۳ تشدید شود.

در صورتی که میزان ضرب و جرح بسیار شدید بوده یا منجر به محکومیت قضایی شده باشد تنبیه می تواند متناسب با مورد تا بند ۱۶ تشدید شود.

۳/الف) جعل

۳/۱/الف) جعل اسناد دولتی (خارج از دانشگاه)

در صورت محکومیت قضایی، متخلف متناسب با احکام قضایی که در مورد وی صادر شده باشد، به یکی از مجازاتهای مندرج در بندهای ۵ تا ۱۲ (بجز بند ۶) محکوم می شود.

۳/۲/الف) جعل امضای اساتید یا مسئولان دانشگاه

متخلف به یکی از مجازاتهای مندرج در بندهای ۳ تا ۵ محکوم می شود. در صورتیکه جعل منجر به تحصیل نمره قبولی در دروس دانشگاهی نیز شده باشد. متخلف در بندهای ۶ و یکی از مجازاتهای بندهای ۷ تا ۱۰ نیز محکوم می شود.

۳/۳/الف) ارائه اسناد جعلی به دانشگاه:

متخلف به یکی از مجازاتهای مندرج در بندهای ۳ تا ۵ محکوم می شود. در صورتیکه سند جعلی منجر به قبولی در دروس دانشگاهی یا تغییر در نمره شده باشد، متخلف، به مجازات بند ۶ و یکی از مجازاتهای مندرج در بندهای ۷ تا ۱۰ محکوم می شود و در صورتیکه سند جعلی منجر به پذیرفته شدن وی در دانشگاه شده باشد علاوه بر گزارش به هیأت مرکزی گزینش دانشجو به یکی از مجازاتهای مندرج در بندهای ۱۳ تا ۲۰ محکوم می شود.

۴/۳/الف) جعل اسناد دانشگاه و استفاده از آن (اعم از اسناد مکتوب با نرم افزاری)

متخلف به یکی از مجازاتهای مندرج در بندهای ۳ تا ۵ محکوم می شود و در صورتیکه مدرک مجعول گواهی گذراندن واحدهای درسی دانشگاه باشد.

علاوه بر اجرای بند ۶ در مورد آن دروس، متخلف به یکی از مجازاتهای مندرج در بندهای ۷ تا ۱۰ محکوم می شود.

در صورتیکه متخلف، گواهی مبنی بر فراغت از تحصیل را جعل نماید به یکی از مجازاتهای مندرج در بندهای ۱۱ الی ۱۸ محکوم می شود.

۱/۴/الف) سرقت اموال غیر متعلق به دانشگاه.

متخلف به یکی از بندهای ۵ تا ۵ و بند ۸ محکوم می شود.

اگر ارتکاب سرقت با مشارکت باندهای سرقت و با نقشه قبلی صورت گرفته باشد، مجازات می تواند تا بند ۲۰ تشدید شود. همچنین در صورت کتمان اطلاعات درباره وجود باند سرقت با نقشه قبلی نیز یکی از تنبیهات مندرج در بندهای ۱ تا ۹ (به جز بند ۶) اعمال می شود.

۲/۴/الف) سرقت اموال دانشگاه یا خوابگاه.

علاوه بر محکومیت به جبران خسارت وارده طبق بند ۸، متناسب با وسعت و دفعات وقوع جرم یکی از مجازاتهای مندرج در بندهای ۹ تا ۱۹ اعمال می شود.

۳/۴/الف) سرقت سوالات یا ورقه های امتحانی.

متخلف علاوه بر محکومیت به بند ۶، به یکی از مجازاتهای مندرج در بندهای ۹ تا ۱۲ یا یکی از مجازاتهای مندرج در بندهای ۱۵ تا ۱۸ محکوم می شود.

۵/الف) رشوه یا اختلاس.

۱/۵/الف) دادن رشوه در ادارات و سازمانهای خارج از دانشگاه:

در صورت محکومیت قضایی، متخلف به یکی از بندهای ۱ تا ۵ محکوم می شود.

۲/۵/الف) دادن رشوه به یکی از کارکنان دانشگاه.

متخلف به یکی از بندهای ۱ تا ۵ محکوم می شود. در صورتیکه ارتکاب جرم منجر به نمره قبولی

متخلف در یکی از دروس دانشگاهی شده باشد تنبیه بند ۶ و یکی از تنبیهات بند ۹ یا ۱۰ نیز به

محکومیت وی افزوده می شود.

۳/۵/الف) اختلاس در اموال دانشگاه یا خارج دانشگاه.

در صورت محکومیت قضایی، متخلف به تناسب اموال مورد اختلاس و میزان مشارکت در آن به

یکی از بندهای ۳ تا ۵ یا ۸ تا ۱۳ محکوم می شود.

۶/الف) نگهداری - حمل : خرید و فروش اسلحه گرم یا سرد ، متخلف به بندهای ۵ تا ۱۴ و در

صورت تهدید به یکی از بندهای ۹ تا ۱۶ محکوم می گردد. در صورت استفاده به تناسب تخلف

به بندهای ۹ الی ۲۰ محکوم می گردد.

۷/الف) قتل

۱/۷/الف) ارتکاب قتل:

در صورت محکومیت قضایی، مجازات بندهای ۱۹ یا ۲۰ در خصوص وی لازم الاجرا است.

۲/۷/الف) شرکت در قتل:

در صورت محکومیت قضایی، یکی از مجازاتهای مندرج در بندهای ۱۵ تا ۲۰ اعمال می شود.

ب) رسیدگی به تخلفات آموزشی و اداری

۱/ب) تقلب در امتحان

متخلف، به تنبیه مندرج در بند ۶ و یکی از تنبیهات بندهای ۱ تا ۵ محکوم می شود. در صورت تکرار تخلف، تنبیه به یکی از بندهای ۹ تا ۱۲ قابل تشدید است.

۲/ب) فرستادن شخص دیگری به جای خود به امتحان یا شرکت بجای دیگری در امتحان
۲/۱/ب) فرستادن دیگری به جای خود به امتحان:

متخلف، به تنبیه مندرج در بند ۶ و یکی از تنبیهات مندرج در بندهای ۹ تا ۱۲ محکوم می شود.
۲/۲/ب) شرکت به جای دیگری در امتحان:

متخلف، به یکی از تنبیهات مندرج در بندهای ۹ تا ۱۲ محکوم می شود.
۳/ب) ارتکاب هر عملی از سوی اشخاص حقیقی که موجب اخلال یا وقفه یا مزاحمت در اجرای برنامه های دانشگاه یا خوابگاه شود.

۳/۱/ب) اخلال یا ایجاد وقفه یا ایجاد مزاحمت برای برنامه ها یا نظم خوابگاه: متخلف به یکی از تنبیهات مندرج در بندهای ۱ تا ۸ (بجز بند ۶) محکوم می شود.
۳/۲/ب) اخلال یا ایجاد وقفه در برنامه ها یا نظم دانشگاه:

متخلف، به یکی از تنبیهات مندرج در بندهای ۱ تا ۹ (بجز بند ۶) محکوم می شود. در صورتیکه اخلال در نظم منجر به ایجاد آشوب و اغتشاش در سطح دانشگاه یا خوابگاه شود، متخلف به تنبیهات مندرج در بندهای ۷ تا ۱۰ محکوم می شود.

در صورتیکه اخلال با تحریک دیگران یا تشکیل گروه همراه باشد، تنبیه می تواند به بندهای ۱۱ تا ۱۳ تشدید شود.

تبصره: رسیدگی به تخلفات بندهای 1/3 ب و 2/3 ب منوط به تأیید کتبی معاون دانشجویی - فرهنگی دانشگاه یا کمی از رؤسای دانشکده ها می باشد.

ب/۳/۳) عدم رعایت مقررات دانشگاه:

علاوه بر اعمال تنبیهات مندرج در آیین نامه های مربوط، متخلف به یکی از تنبیهات مندرج در بندهای ۱ تا ۵ محکوم می شود و در صورت تکرار، این تنبیه تا موارد مندرج در بندهای ۳ تا ۵ و ۷ تا ۱۰ قابل تشدید است.

ب/۴/۳) عدم رعایت مقررات خوابگاه:

علاوه بر اعمال تنبیهات مندرج در آیین نامه های مربوط، متخلف به یکی از تنبیهات مندرج در بندهای ۱ تا ۵ محکوم می شود و در صورت تکرار، تنبیه از بندهای ۳ تا ۷ قابل تشدید است.

ب/۴) ایراد خسارت به اموال دانشگاه یا خوابگاه یا سایر اموال بیت المال

ب/۴/۱) ایراد خسارت به اموال غیر شخصی:

مرتکب علاوه بر محکومیت به جبران خسارت وارده طبق بند ۸، به یکی از مجازاتهای مندرج در بندهای ۱ تا ۱۰ (به جز بند ۶) محکوم می شود.

ب/۴/۲) ایراد خسارت به اموال شخصی:

در صورت شکایات صاحب مال، علاوه بر محکومیت به جبران خسارت، به یکی از مجازاتهای مندرج در بندهای ۱ تا ۵ اعمال می شود.

تبصره: کتمان حقایق در این خصوص، در صورتیکه اطلاع مسئولان دانشگاه از آن می توانسته مانع از ایراد خسارت گردد مشمول احکام فوق است.

ج) رسیدگی به تخلفات سیاسی

۱/ج) دادن اطلاعات خلاف واقع یا کتمان واقعیت از روی عمد نسبت به خود یا گروه‌های محارب یا مفسد یا افراد وابسته به آنها:

متخلف به یکی از مجازات‌های مندرج در بند ۱ تا ۵ محکوم می‌شود. در صورتیکه تخلف منجر به انتفاع گروه‌های مذکور گردد مجازات به بندهای ۹ تا ۱۴ قابل تشدید است.

۲/ج) عضویت در گروه‌های محارب یا مفسد یا ملحد یا هواداری و انجام دادن هر عملی به نفع آنها.

۱/۲/ج) عضویت یا هواداری از گروه‌های غیر قانونی منحل (گروه‌هایی که به موجب احکام قضایی فعالیت آنها ممنوع شده باشد)

متخلف به یکی از تنبیهات مندرج در بندهای ۱ تا ۵ محکوم می‌شود.

۲/۲/ج) انجام اعمالی که به نفع گروه‌های غیر قانونی منحل باشد.

مجازات متخلف از مجازات‌های مندرج در بندهای ۸ تا ۱۲ تعیین می‌شود.

۳/ج) فعالیت و تبلیغ به نفع گروه‌ها و مکاتب الحادی و غیر قانونی

متخلف، به یکی از مجازات‌های مندرج در بندهای ۱ تا ۵ محکوم می‌شود. در صورتیکه فعالیت به

نفع گروه‌های محارب و معاند نظام جمهوری اسلامی ایران باشد. متخلف به یکی از مجازات‌های

مندرج در بندهای ۹ تا ۱۴ محکوم می‌شود و در صورت محکومیت متخلف در مراجع قضایی

مجازات تا بند ۲۰ قابل تشدید است.

۴/ج) توهین به شعائر اسلامی یا ملی و ارتکاب اعمالی بر ضد نظام جمهوری اسلامی (مانند

فحاشی و استعمال الفاظ رکیک بطور شفاهی یا کتبی از طریق شعار نویسی، پخش اعلامیه و

(...)

متخلف به یکی از تنبیهات مندرج در بندهای ۱ تا ۸ (به جز بند ۶) محکوم می شود.

در صورتیکه ارتکاب عمل بصورت جمعی و به قصد ایجاد بلوا و آشوب صورت گیرد یا مکرراً و بدون توجه به تنبیهات قبلی واقع شود مجازات می تواند به بندهای ۱۱ تا ۲۰ تشدید شود.

۵/ج) ایجاد بلوا و آشوب در محیط دانشگاه:

مجازات متخلف، از مجازاتهای مندرج در بندهای ۵ تا ۱۳ (به جز بند ۶) تعیین می شود. اگر بلوا در جهت ضربه زدن به ارکان نظام و با هماهنگی و برنامه ریزی قبلی یا با هدایت از گروههای غیر قانونی خارج از دانشگاه باشد. در صورت محکومیت در مراجع قضایی مجازات می تواند به یکی از بندهای ۱۴ تا ۲۰ تشدید شود.

د) رسیدگی به تخلفات اخلاقی

۱/د) استعمال مواد اعتیاد آور یا شرب خمر یا قمار یا مداخله در خرید و فروش و توزیع این گونه مواد.

۱/۱/د) استعمال دخانیات در دانشگاه و اماکن مرتبط: متخلف به یکی از تنبیهات بندهای ۲ تا ۵ محکوم و در صورت تکرار تا بند ۱۲ قابل تشدید است.

۱/۲/د) استفاده از مواد اعتیاد آور متخلف به یکی از مجازاتهای مندرج در بندهای ۴ تا ۱۰ (به جز بند ۶) محکوم می شود.

۱/۳/د) اعتیاد به مواد اعتیاد آور

متخلف به یکی از مجازاتهای مندرج در بندهای ۳ تا ۵ و در صورت عدم توجه، به بندهای ۸ تا ۱۸ محکوم می شود.

۱/۴/د) نگهداری، خرید و فروش یا توزیع مواد مخدر:

متخلف به یکی از مجازاتهای مندرج در بندهای ۸ تا ۱۳ محکوم می شود.

(د/۱/۵) تشکیل جلسه یا همکاری برای استعمال مواد مخدر:

متخلف در صورت استفاده از اماکن وابسته به دانشگاه به یکی از بندهای ۸ تا ۱۶ محکوم می شود.

(د/۱/۶) استفاده از مشروبات الکلی: متخلف به یکی از تنبیهات مندرج در بندهای ۳ تا ۵ محکوم می شود.

اگر تخلف در اماکن وابسته به دانشگاه رخ داده و آثار سوء عمومی داشته باشد و یا در صورت تنبیه وی می تواند به مجازاتهای مندرج در بندهای ۷ تا ۹ صادر شود.

(د/۱/۷) نگهداری، خرید و فروش و توزیع مشروبات الکلی:

متخلف به یکی از مجازاتهای مندرج در بندهای ۸ تا ۱۲ محکوم می شود.

در صورتیکه از اماکن وابسته به دانشگاه برای این منظور بهره برداری شده باشد تنبیه وی تا بند ۱۸ قابل تشدید است.

(د/۱/۸) تشکیل و یا مشارکت در جلسه جهت استفاده از مشروبات الکلی:

متخلف به یکی از بندهای ۱۰ تا ۱۸ محکوم می شود.

(د/۱/۹) استفاده از ابزار قمار

در صورتیکه متخلف، صرفاً مرتکب قمار گردد به یکی از تنبیهات مندرج در بندهای ۴ تا ۷ و چنانچه مرتکب تجاهر به قمار داشته باشد یکی از تنبیهات بندهای ۷ تا ۱۰ اعمال می گردد.

و چنانچه اقدام به خرید و فروش و نگهداری به یکی از تنبیهات بندهای ۵ تا ۱۲ (بجز بند ۶) محکوم می گردند.

د/۲) استفاده از نوارهای ویدیویی یا صوتی با لوحه های رایانه ای مستهجن یا مداخله در خرید و فروش یا تکثیر و توزیع این گونه وسایل

د/۱/۲) استفاده از فرآورده های نمایشی، گوشی، نوشتاری غیر مجاز، عکس، فیلم یا لوحه های رایانه ای حاوی تصاویر مستهجن: مختلف، به یکی از تنبیهات مندرج در بندهای 3 تا 9 محکوم می شود.

د/۲/۲) مداخله در خرید و فروش تکثیر یا توزیع فرآورده های فوق:

مختلف به یکی از تنبیهات مندرج در بندهای ۵ تا ۱۶ به جز بند ۶ محکوم می شود.

د/۲/۳) تخلف رایانه ای و الکترونیکی

مختلف به یکی از تنبیهات بندهای ۴ تا ۱۰ به جز بند ۶ محکوم می گردد.

د/۳) عدم رعایت پوشش اسلامی و استفاده از پوشش یا آرایش مبتذل:

مختلف به یکی از تنبیهات مندرج در بندهای ۱ تا ۵ و در صورت اصرار و تکرار، متناسب با عرف حاکم بر محیط به یکی از تنبیهات بندهای ۷ تا ۹ محکوم می شود.

د/۴/۱) استفاده یا توزیع یا تکثیر کتب، مجات، عکسهای مستهجن و یا آلات لهو و لعب: متخلف به یکی از بندهای ۳ تا ۱۰ محکوم می شود.

د/۴/۲) ترویج یا تکثیر کتب، مجات، عکسهای مستهجن و یا آلات لهو و لعب.

مجازات متخلف از بندهای ۵ تا ۱۲ (به جز بند 6) تعیین می شود.

د/۵) عدم رعایت شئون دانشجویی

د/۵/۱) ارتکاب اعمال یا رفتاری که خاف منزلت دانشجویی محسوب می شود (مانند عدم رعایت حقوق دیگران، پرخاشگری، ایجاد درگیری و ...)

متخلف به یکی از تنبیهات مندرج در بندهای ۱ تا ۴ محکوم می شود.

(د/۵/۲) عدم رعایت موازین قطعی شرعی در ارتباط با نامحرم:

متخلف، به یکی از تنبیهات مندرج در بندهای ۱ تا ۵ و در صورت تکرار، تا بند ۹ (به جز بند ۶) محکوم می شود.

(د/۵/۳) ایجاد مزاحمت

در صورت وجود شاکی خصوصی، متخلف به یکی از تنبیعات مندرج در بندهای ۱ تا ۵ محکوم می شود.

(د/۶) داشتن رابطه نامشروع.

در صورتیکه تخلف آثار علنی و مشهود داشته باشد متخلف به یکی از تنبیهات مندرج در بندهای ۴ تا ۱۰ (به جز بند ۶) محکوم می شود و در صورت موارد تخلف، اثبات شود. مجازات وی به بند ۱۲ قابل تشدید است.

(د/۷) تشکیل یا شرکت در جلسات نامشروع

(د/۷/۱) شرکت در جلسه نامشروع

متخلف به یکی از مجازاتهای مندرج در بندهای ۳ تا ۱۲ (به جز بند ۶) و در صورت وجود سابقه سوء انضباطی در زمینه تخلفات اخلاقی می تواند تا بند ۱۸ تشدید شود.

(د/۷/۲) تشکیل جلسات نامشروع یا همکاری در تشکیل جلسه نامشروع.

مجازات مختلف از بین مجازاتهای مندرج در بندهای ۷ تا ۱۴ تعیین می شود.

(د/۸) انجام عمل منافی عفت.

مختلف از بین مجازاتهای مندرج در بندهای ۵ تا ۱۶ (به جز بند ۶) محکوم می شود. در صورت محکومیت مراجع قضایی یکی از تنبیهات بندهای ۱۳ تا ۲۰ تعیین می شود.

بخش ۲: شیوه نامه اجرایی انضباطی دانشجویان

شورای انضباطی دانشگاههای می توانند به کلیه گزارش های رسیده در مورد دانشجویان از سوی هر يك از اشخاص حقیقی و حقوقی در داخل یا خارج از دانشگاه رسیدگی و در صورت احراز وقوع تخلف در حد اختیارات خود حکم صادر نمایند.

آیین نامه پوشش و آداب دانشجویی در دانشگاه و محیط های تابعه

۱- عدم استفاده از لباسهای تنگ، زننده، بدن نما و دارای عبارات مبتذل

۲- اجتناب از استعمال دخانیات و هر گونه مواد مخدر دیگر

۳- رعایت موازین قطعی و شرعی در ارتباط با نامحرم و خودداری از اختلاط

بی مورد

۴- پرهیز از هر گونه آرایش غیر متعارف و دور از شأن دانشجویی

۵- استفاده از پوشش جوراب و مقنعه و عدم نمایش موی سر در خصوص خانمها

۶- پرهیز از پوشیدن مانتوهای نامناسب (کوتاه، بالای زانو، دارای برش های غیر متعارف و مدل

زننده) در خصوص خانمها

۷- پرهیز از پوشیدن لباسهای آستین کوتاه (کوتاهتر از آستین سه ربع) و عدم استفاده از

زیور آلات در خصوص آقایان

بخش ۲ : شیوه نامه اجرایی انضباطی دانشجویان شورای انضباطی دانشگاه ها می توانند به

کلیه گزارش های رسیده در مورد دانشجویان از سوی هر يك از اشخاص حقیقی یا حقوقی در

داخل یا خارج از دانشگاه رسیدگی و در صورت احراز وقوع تخلف در حد اختیارات خود حکم

صادر نمایند.

نحوه رسیدگی و صدور احکام:

شوراهای انضباطی پس از ابلاغ و تفهیم کتبی و شفاهی تخلفات مورد اتهام به دانشجو و پیش از صدور حکم از دانشجو مصاحبه حضوری به عمل آورده و دفاعیات کتبی دانشجو را اخذ و مورد توجه قرار میدهند.

چنانچه دانشجو تا ۱۰ روز پس از رویت ابلاغ رسمی دوم دعوت به مصاحبه یا دفاع ضروری، از حضور و ارائه دفاعیات امتناع ورزد. شورا می تواند نسبت به رسیدگی و صدور حکم غیابی اقدام نمایند. در هر حال صدور حکم بدون حضور دانشجو صورت می گیرد.

بخش سوم: نحوه اعتراض دانشجو به آرای صادره و تخفیف یا تشدید احکام تجدید نظر در کلیه احکام اولیه، پس از وصول اعتراض در موعد مقرر (۱۰ روز اداری از تاریخ رویت حکم) به عهده شورای انضباطی تجدید نظر است. شورای انضباطی دانشگاه موظف است پس از تحقیقات لازم و ملاحظه آخرین دفاعیه دانشجو، حداکثر ظرف یک ماه حکم تجدید نظر صادر کند.

در صورت تنبیه و اصلاح رفتار دانشجوی متخلف پس از طی مراحل تجدید نظر و صدور حکم قطعی رئیس دانشگاه می تواند بنا به تشخیص از شورای مرکزی انضباطی تخفیف در حکم صادره را درخواست نماید.

بخش چهارم: سایر موارد

رسیدگی به درخواست انصراف، میهمانی یا انتقالی آن دسته از دانشجویان که پرونده تخلفشان در شورای انضباطی دانشگاه یا شورای مرکزی انضباطی در دست رسیدگی می باشد یا اجرای

احکام انضباطی صادر شده در خصوص آنان به انجام نرسیده است، منوط به موافقت و اعلام نظر قطعی آن شوراها است.

دانشگاه می تواند در صورت عدم حضور دانشجو برای تفهیم اتهام یا استنکاف از دریافت یا اجرای احکام انضباطی، کلیه عملیات آموزشی وی اعم از ثبت نام و فراغت از تحصیل و مانند آن را تا حضور وی و تکمیل مراحل رسیدگی متوقف کند.

شورای صنفی دانشجویان

مقدمه:

به منظور بهبود بخشیدن به شرایط زندگی دانشجویان و بسترسازی مشارکت دانشجویان دانشگاهها و دانشکده های علوم پزشکی کشور در امور صنفی و رفاهی دانشجویی، شوراهای صنفی دانشجویان با حمایت دانشگاه ها و دانشکده های علوم پزشکی و خدمات بهداشتی و درمانی کشور بر اساس مفاد این آیین نامه تشکیل می گردند:

ماده ۱- تعاریف:

۱-۱- تعریف صنف: صنف به مجموعه ای از افراد اطلاق می گردد که به سبب دارا بودن نقش اجتماعی مشترک، با عنوانی واحد در جامعه شناخته می شوند.

۱-۲- امور صنفی دانشجویی: امور صنفی صرفاً به مجموعه ای از امور کمک آموزشی، رفاهی و معیشتی مرتبط با دانشجو در محدوده فضاهای دانشگاهی اطلاق می گردد که دانشجویان عضو شوراهای صنفی واحدهای مختلف دانشگاهی در چارچوب مقررات موضوعه و این آیین نامه در این راستا فعالیت می نمایند.

۳-۱- فضای دانشگاهی: عبارتست از محوطه دانشگاه، دانشکده ها و خوابگاه ها

تبصره: انجام فعالیتهای فرهنگی، سیاسی، آموزشی و پژوهشی از شمول فعالیت های شورای صنفی خارج بوده و فعالیت های فوق حسب مورد مشمول آیین نامه تشکلهای اسلامی دانشگاهیان، کانون های فرهنگی، هنری و علمی، پژوهشی می باشند.

۴-۱- واحد دانشگاهی: منظور از واحد دانشگاهی دانشکده و خوابگاه های هر يك از دانشگاه ها یا دانشکده های علوم پزشکی می باشد.

۵-۱- شورای صنفی دانشجویان: ساختاری متشکل از نمایندگان منتخب دانشجویان هر واحد دانشگاهی است که از طریق انتخابات و در چارچوب این آیین نامه انتخاب می شوند.

کانون های دانشجویی معاونت دانشجویی و فرهنگی

- ۱- کانون قرآن و عترت ۲- کانون حجاب و عفاف
 - ۳- کانون شعر و ادب ۴- کانون دانشجویی هلال احمر
 - ۵- کانون رایانه ۶- کانون سلامت رفتار
 - ۷- کانون ورزش خواهران ۸- کانون ورزش برادران
 - ۹- کانون هنرهای نمایشی و تصویری
 - ۱۰- کانون نشریات دانشجویی مجموعه فعالیت های فرهنگی، اجتماعی و فوق برنامه دانشجویان در غالب کانون های دانشجویی سازماندهی شده است و دانشجویان علاقمند می توانند بر اساس علاقه و توانمندی در هر يك از کانون های مربوطه ایفای نقش نمایند.
- کانون قرآن و عترت : مجموعه ای است از دانشجویان علاقمند به فعالیت های قرآنی و نهج البلاغه که در زمینه برگزاری کلاسهای آموزشی تجوید و حفظ قرآن کریم، تفسیر موضوعی قرآن، نشست های دوستانه قرآنی، تهیه ویژه نامه های قرآنی، برگزاری مسابقات حفظ و تفسیر قرآن در سطح دانشگاه، برپایی همایش هایی با محوریت پاسخگویی به مسائل جوانان از طریق آموزه های قرآنی، برگزاری کارگاه های مهارت های زندگی قرآنی و ... فعالیت های گسترده ای می نماید. همچنین هر ساله دانشجویان موفق از سطح دانشگاه جهت شرکت در جشنواره های قرآنی دانشگاههای علوم پزشکی کشور و جشنواره های ملی دانشجویان اعزام می شوند که تاکنون حائز مقام های برتر در سطح کشور گردیده اند.
- کانون رایانه: جهت آموزش و آشنایی به رایانه این واحد تشکیل گردید.

این واحد در آموزش، تایپ و تکثیر جزوات، اطلاعیه همایش نقش بسزایی دارد اتصال به شبکه اینترنت و انجام خدمات مربوطه از دیگر اقدامات این واحد می باشد.

-کانون دانشجویی هال احمر: جهت سازماندهی فعالیت های بشر دوستانه، امداد و نجات و اورژانس پزشکی این کانون تشکیل گردید و دانشجویان علاقمند در همایش های مختلف و آموزش های متناسب با موضوع فعال می باشند این کانون با هلال احمر شهرستان ارتباط نزدیکی دارد.

- کانون سلامت رفتار: این کانون با هدف ارتقاء سلامت رفتار و جلوگیری از گسترش بیماری های رفتاری در محیط های دانشگاهی فعالیت دارد. این کانون در حال عضوگیری می باشد.
-کانون هنرهای نمایشی و تصویری: مجموعه فعالیت های مربوط به هنر، تئاتر، موسیقی، خطاطی، نمایش آثار هنری و

- کانون شعر و ادب دانشجویی: این کانون مجموعه فعالیت های شعر و ادب دانشجویان را سازماندهی می کند و در برگزاری شب شعرهای مختلف دانشگاه اهتمام دارد و دانشجویان علاقمند در شب شعرهای مختلف در سطح استان و کشور شرکت می کنند. از بدو تأسیس در سطح کشور دارای عنوان می باشد.

لازم به یادآوری است کانون های دانشجویی دارای اتاق و امکانات می باشند و زیر نظر معاونت دانشجویی، فرهنگی فعالیت می نمایند.

-کانون های ورزش برادران و خواهران: مجموعه فعالیتهای ورزشی، برگزاری مسابقات ورزشی و هماهنگی بین دانشجویان و مسئولین امر را به عهده دارد.

- کانون حجاب و عفاف : این کانون با هدف ترویج فرهنگ حجاب و عفاف در جامعه دانشگاهی فعالیت دارد و در حال عضوگیری می باشد.

-کانون نشریات دانشجویی : مجموعه فعالیت هایی که در راستای گسترش و استمرار فعالیت های نشریات دانشجویی انجام می شود را بر عهده دارد.

دانشجویان به گردن انقاب و به گردن کشور، به خاطر فعالیت‌هایشان، بخصوص در دوره جنگ و دوره های دیگر، حق دارند.

مقام معظم رهبری

انجمن اسلامی دانشجویان دانشگاه

انجمن های اسلامی چشم بینای نظام اند. (مقام معظم رهبری)

انجمن اسلامی دانشجویان تشکلی است مستقل که دارای بافت دانشجویی می باشد. تشکلی که چون از دغدغه ها و مطالبات، ارزش ها و آرمان های دانشجویی است انجمن اسلامی دانشجویان متشکل از ۷ دانشکده است. ۵ دانشکده در دانشگاه دانشکده پزشکی- دندانپزشکی- پرستاری مامایی- شبانه- پیراپزشکی و ۲ دانشکده در آمل و رامسر که هر دانشکده شامل ۷ عضو اصلی در شورای مرکزی و ۲ عضو علی البدل است که این جمع شورای مرکزی دانشگاه را تشکیل می دهد.

واحدهای آن عبارتند است از:

۱- واحد ۲- واحد آموزش

۳- واحد تبلیغات ۴- واحد فرهنگی

۵- واحد روابط عمومی ۶- واحد سیاسی

۷- واحد مالی-اداری

انتخابات انجمن اسلامی دانشجویان سالانه و با حضور اعضای شورای عمومی آن صورت می گیرد.

شرایط کاندیداهای شورای مرکزی دانشکده ها و شورای مرکزی دانشگاه در اساسنامه و مرام نامه انجمن آورده شده است، راهی که این تشکل در طی پیمودن آن است و تا به امروز پاینده به آن اصول بوده است عملکرد به گفتمانی است که منطبق با آرمان های پاک و زلال دانشجویی و همگام با روحیه عدالت خواهی و آزاد اندیشی دانشجویی مسلمان امروز است و آن گفتمان

انتقادی است. گفتمانی که پایه گذار تمام پیشرفت ها و عجین با روحیه انتقاد دانشجویی امروز است و چون دایه داران آن جوانان مستقل امروز و آینده سازان ایران اسامی هستند به واقع تنها گفتمانی است که باید در فضای آکادمیک دانشگاهی طنین انداز شود. انجمن اسامی دانشجویان دارای هسته های مطالعاتی، برنامه ریزی، تشکیلات، واحد فیلم، واحد نوارخانه، واحد کتابخانه و نیز نشریه های گوی و میدان، رجعت، ثمین، موج، مسطور، ارغنون و هفته نامه وقایع اتفاقیه می باشد.

برگزاری اردوی تشکیلاتی - آموزشی - زیارتی مشهد مقدس که سالانه توسط این تشکل با حضور شوراهای مرکزی دانشکده ها و اعضای فعال این تشکل برای ارتقاء سطح کیفی و تشکیلاتی افراد عضو به کمک اساتید مجرب برگزار می شود. برگزاری کارگاه های آموزشی در زمینه های سیاسی - فرهنگی و تشکیلاتی - مدیریت و اعتقادی که به صورت برنامه های منظم در بابل، آمل و رامسر تشکیل می شود.

برگزاری همایش های علمی توسط واحد آموزش انجمن، همایش های اعتقادی توسط واحد فرهنگی و برگزاری جلسات سخنرانی و پرسش و پاسخ در زمینه های سیاسی، اعتقادی و فرهنگی با حضور اساتید مطرح توسط واحدهای مربوطه برگزار می شود.

انجمن اسامی دانشجویان با محوریت حفظ ارزش و اعتقادات و حضور فعال در عرصه سیاسی، فرهنگی دانشگاه، استان و کشور سعی در عرضه کردن دانشجویان متعهد و صادقانه به منظور حضور دانشجویان آگاه و جدید با افکاری تازه می باشد تا بتواند رسالتی را که بر دوش احساس می کند و آن چیزی جز پرورش دانشجویان متعهد و متخصص نیست را به سرانجام برساند.

دانشجو باید با مسائل سیاسی آشنا شود و مغز تحلیلی پیدا کند. مقام معظم رهبری

بسیج دانشجویی دانشگاه

بسیج دانشجویی سعی نموده که همواره ماهیت و کارکرد خود را بر اساس تفکر حق مدار و حقیقت طلبی بنیان نهاد و با حضور دائم، منسجم و خستگی ناپذیر، به جای حرکت‌های بی برنامه، پراکنده و جزیره وار به آرمانها و اهداف خویش تحقق بخشد، که فعالیت‌های مختلف انجام شده در سالهای پیشین به روشنی صدق مدعا را اثبات می کند.

ما معتقدیم وظیفه اصلی دانشجو پیشرفت علمی و در نور دیدن مرزهای آگاهی و نوآوری است و تولید علم، جنبش نرم افزاری و جرأت علمی تنها راه در پیش برای گره زدن ایران عزیز به فردای آباد می باشد.

ولیکن مطمئناً آگاهی دانشجویی تنها آموزش و سواد دانشگاهی نیست. بلکه بینش چند بعدی شکوفا شده در ذهن کاوشگر اوست. ضمن تبریک مجدد به شما دانشجویان محترم جدیدالورود منتظر حضور گرم و صمیمی شما در دفاتر بسیج دانشجویی دانشگاه می باشیم.

بسیج دانشجویی دانشگاه شامل واحدهای زیر می باشد:

الف) واحد علمی (دانشکده پزشکی)

۱- برگزاری سمپوزیوم و سمینارهای علمی

۲- انتشار نشریه علمی (نسخه)

۳- انتشار ویژه نامه هایی با موضوعات مختلف علوم پزشکی

۴- برگزاری کارگاه علمی - آموزشی

۵- برگزاری کلاسهای روش تحقیق در علوم پزشکی زبان انگلیسی و آمادگی کارشناسی ارشد

ب) واحد معرفت و اندیشه

۱- برگزاری جلسات هفتگی - مطالعاتی

۲- برگزاری جلسات هم اندیشی (با موضوعات سیاسی، اجتماعی و عقیدتی)

۳- برگزاری کارگاههای آموزشی

۴- صدور بیانیه در مناسبات مختلف

۵- دعوت از شخصیت‌های علمی - سیاسی کشور جهت سخنرانی

(ج) واحد نشریات

۱- انتشار نشریه فرهنگی - اجتماعی صراط (نشریه برتر جشنواره نشریات دانشجویی کشور در

سال ۷۸-۷۹)

۲- انتشار نشریه نسخه (نشریه برتر در سطح مبتکرین و ممتازین کشور)

۳- انتشار ویژه نامه با موضوعات مختلف

(د) واحد خواهران

۱- برگزاری اردوهای مختلف داخل و خارج استانی

۲- برگزاری مراسمات مذهبی در مناسبات مختلف

۳- نظم و سازماندهی (آموزش خواهران عضو بسیج)

(ه) واحد شعر و ادب

۱- برگزاری شب شعر و خاطره

۲- برگزاری جلسات شعر خوانی

۳- فراخوان آثار ادبی و هنری

۴- انتشار بولتن های ادبی و هنری با موضوعات مختلف

و) واحد تربیت بدنی

۱- برگزاری مسابقات مختلف ورزشی

۲- برگزاری کلاس های آموزشی ورزشی

منابع:

روابط عمومی دانشگاه

منابع دانشکده پزشکی

دانشکده پیراپزشکی

دانشکده دندانپزشکی

دانشکده پرستاری و مامایی رامسر

دفاتر معاونت های تابعه دانشگاه

Student.mubabol.ac.ir

www.tebyan.net

www.khamenei.ir

[www.ri- Khomeini.ir](http://www.ri-Khomeini.ir)